



SELÇUK ÜNİVERSİTESİ  
2023 YILI İÇ KONTROL  
SİSTEMİ DEĞERLENDİRME  
RAPORU

---

## İçindekiler

1. Giriş.....	3
1.1 Vizyon, Misyon ve Temel Değerler .....	4
1.2 Organizasyon Yapısı .....	5
2. İç Kontrol Sistemi Soru Formu Sonuçları.....	6
2.1 Kontrol Ortamı.....	6
2.2 Risk Değerlendirme .....	14
2.3 Kontrol Faaliyetleri .....	23
2.4 Bilgi ve İletişim .....	31
2.5 İzleme .....	38
2.6 İç Kontrol Bileşenleri Genel Değerlendirmesi .....	46
3. Diğer Bilgiler.....	47
3.1 İç Denetim Sonuçları.....	47
3.2 Dış Denetim Sonuçları.....	47
3.3 Diğer Bilgi Kaynakları .....	48
4. İç Kontrol Sisteminin Gelişimi.....	48
5. Sonuç ve Öneriler .....	50
5.1 Güçlü Yönler.....	51
Risk Değerlendirme bileşeninde;.....	52
Kontrol Faaliyetleri bileşeninde; .....	52
Bilgi ve İletişim bileşeninde;.....	53
İzleme bileşeninde; .....	53
5.2 İyileştirmeye Açık Alanlar.....	53
Kontrol Ortamı bileşeninde;.....	54
Risk Değerlendirme bileşeninde;.....	54
Kontrol Faaliyetleri bileşeninde; .....	55
Bilgi ve İletişim bileşeninde;.....	55
İzleme bileşeninde; .....	55

## 1. Giriş

5018 sayılı Kamu Mali Yönetimi ve Kontrol Kanunu'nun "İç Kontrolün Tanımı" başlıklı 55 inci maddesinde "İç kontrol; idarenin amaçlarına, belirlenmiş politikalara ve mevzuata uygun olarak faaliyetlerin etkili, ekonomik ve verimli bir şekilde yürütülmesini, varlık ve kaynakların korunmasını, muhasebe kayıtlarının doğru ve tam olarak tutulmasını, malî bilgi ve yönetim bilgisinin zamanında ve güvenilir olarak üretilmesini sağlamak üzere idare tarafından oluşturulan organizasyon, yöntem ve süreçle iç denetimi kapsayan malî ve diğer kontroller bütünüdür." şeklinde tanımlanmıştır. İç Kontrol Sistemi; malî kontroller yanında malî olmayan kontrol usullerini de bünyesinde barındıran bir yönetim modeli olarak tasarlanmıştır.

Kamu İç Kontrol Standartları Tebliği'nde; söz konusu standartların, idarelerin, iç kontrol sistemlerinin oluşturulmasında, izlenmesinde ve değerlendirilmesinde dikkate alınmaları gereken temel yönetim kurallarını gösterdiği ve tüm kamu idarelerinde tutarlı, kapsamlı ve standart bir kontrol sisteminin kurulmasını ve uygulanmasının amaçlandığı; bu standartların uluslararası standartlar ve iyi uygulanan örnekleri çerçevesinde, iç kontrolün; kontrol ortamı, risk değerlendirilmesi, kontrol faaliyetleri, bilgi ve iletişim ile izleme bileşenleri esas alınarak tüm kamu idarelerince uygulanabilir düzeyde olmasını sağlamak üzere düzenlemiştir.

İç kontrol, en alt kademe çalışandan en üst yöneticiye kadar tüm kurum personelinin içinde yer aldığı, sadece belli bir periyoda ilişkin bir politika ya da uygulama değil, kurumun her kademesinde süreklilik gösteren bir faaliyet ve devam eden bir süreç olduğundan iç kontrol sistemi, kurumumuzun yönetim süreçlerinin etkinliğini ve verimliliğini artırmada önemli bir rol oynamaktadır.

Hazırlamış olduğumuz 2023 Yılı İç Kontrol Sistemi Değerlendirme Raporunda; iç kontrol sisteme yönelik yapılan ve devam etmekte olan çalışmalar iç kontrol sisteminin beş bileşeni başlığı altında ele alınmış, Kamu İç Kontrol Rehberinde önerilen soru formu birimlerimizce doldurulmuş ve bu soru formu ve diğer iç kontrol bileşenleri dikkate alınarak sistemin güçlü ile iyileştirmeye açık alanları tespit edilerek Üniversitemizin iç kontrol sistemindeki durumunun detaylı değerlendirilmesi yapılmıştır.

Prof. Dr. Metin AKSOY  
Rektör

## 1.1 Vizyon, Misyon ve Temel Değerler

### **Misyon:**

Toplumsal ve evrensel değerler ışığında yenilikçi, mükemmeliyetçi ve farkındalık yaratan eğitim-öğretim ve araştırma faaliyetleriyle ülkeye, insanlığa ve doğaya hizmet etmektir.

### **Vizyon:**

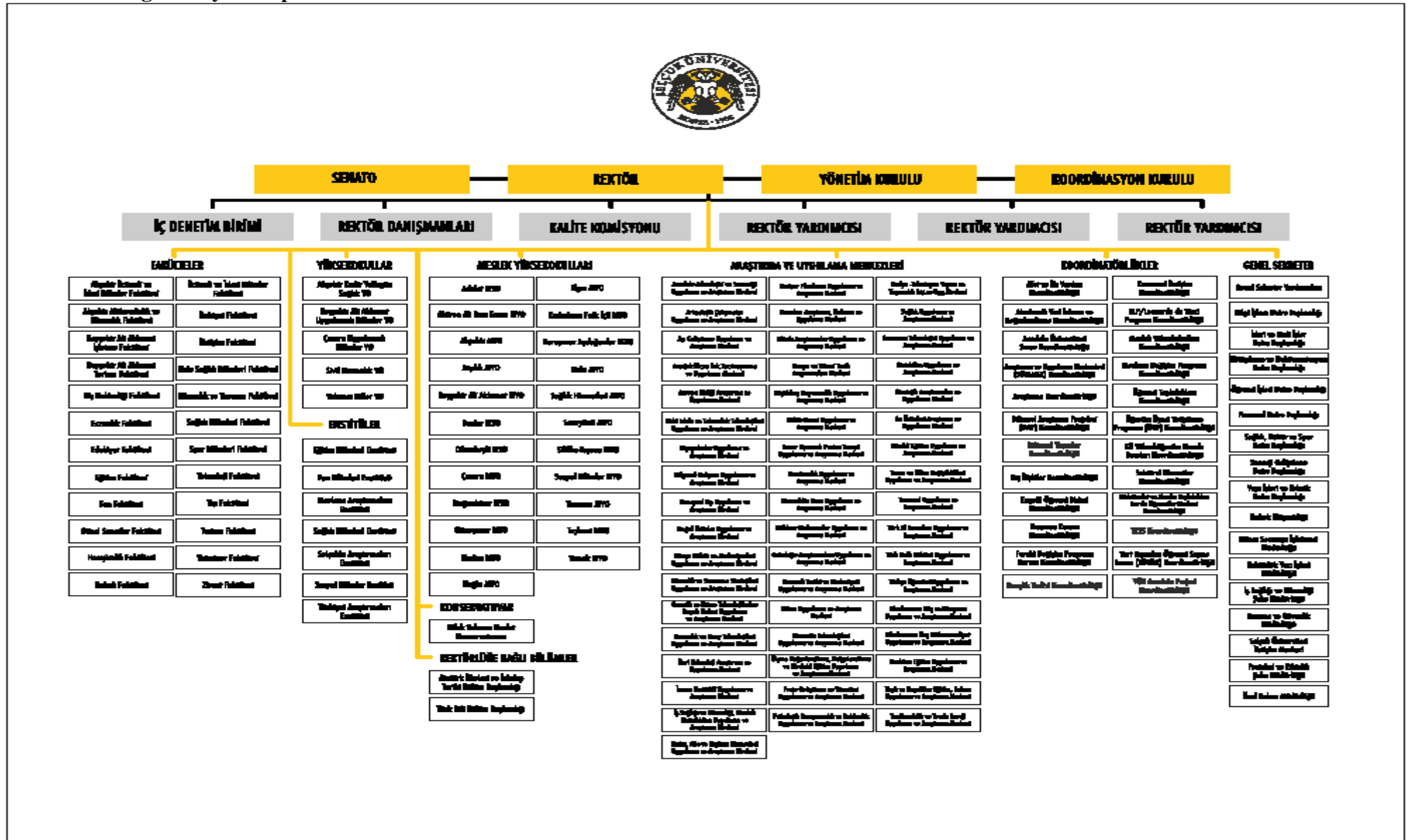
Topluma ve insanlığa sürekli değer katan dünya çapında bir araştırma üniversitesi olmaktır.

### **Temel Değerler:**

Selçuk Üniversitesi stratejik amaç ve hedeflerini gerçekleştirirken aşağıdaki ilke ve değerler ile bağlıdır.

- Bilimin evrenselliği ve akademik özgürlük
- Kurumsal özerklik
- Şeffaf, hesap verebilir, katılımcı ve paydaş işbirliğine dayalı bir yönetim
- Sürdürülebilir kalite yönetimi
- Öğrenci odaklılık
- Doğaya duyarlılık
- Farkındalık yaratan sosyal sorumluluk bilinci
- Etik değerlere bağlılık

## 1.2 Organizasyon Yapısı



## 2. İç Kontrol Sistemi Soru Formu Sonuçları

Üniversitemizin amaç ve hedeflerine ulaşma konusunda iç kontrol sisteminin beklenen katkıyı sağlayıp sağlamadığının, iç kontrol standartlarına uyum çerçevesinde değerlendirilmesi amacıyla Kamu İç Kontrol Rehberi'nde yer alan soru formu ; 24 adet Kontrol Ortamı, 16 adet Risk Değerlendirme, 12 adet Kontrol Faaliyetleri, 11 adet Bilgi ve İletişim ile 7 adet İzleme bileşeni için olmak üzere toplam 70 soru yer almaktadır.

İç Kontrol Sistemi Değerlendirme Soru Formunda, birimlerden her bir soru için durumuna uygun düşen "EVET", "HAYIR" ve "GELİŞTİRİLMEKTE" seçeneklerinden birini işaretlemesi istenilmiş ve 2023 yılı Aralık ayı içerisinde Birimlerimiz öz değerlendirmelerini yaparak ilgili formu doldurmuşlardır. İç Kontrol Sistemi Değerlendirme Soru Formuna Üniversitemiz birimlerince verilen cevapların analizi Kamu İç Kontrol Rehberi doğrultusunda yapılmış olup, beş bileşen başlığı altında aşağıdaki tablolarda gösterilmiştir.

### 2.1 Kontrol Ortamı

Kontrol ortamı, iç kontrol sisteminin diğer unsurlarına temel oluşturan genel bir çerçeve sağlamaktadır. Misyonun belirlenmesini, kurum personeline duyurulmasını ve bunlarla uyumlu bir organizasyon yapısının ve kurumsal kültürün oluşturulmasını tanımlamak amacıyla kullanılan bir kavramdır. Kontrol ortamı üzerinde etkili temel unsurlar kişisel ve mesleki dürüstlük, yönetim ve personelin etik değerleri, iç kontrole yönelik destekleyici tutum, insan kaynakları yönetimi için yazılı kurallar ve uygulamalar, kurumsal yapı, yönetim felsefesi ve iş yapma biçimi olarak sayılabilir.

Üniversitemiz Kontrol Ortamı bileşenine ilişkin soru formu analizi Tablo 1'de gösterilmektedir.

Tablo1. Kontrol Ortamı Bileşenine İlişkin Soru Formu Analizi.

Birimler	Kontrol Ortamı Puanı	Kontrol Ortamı Puan Yüzdesi	Açıklama
Akşehir İktisadi ve İdari Bilimler Fakültesi	45	94	İç kontrol sisteminin gelişiminin en yüksek seviyede olduğunun göstergesi. İç kontrol mekanizmalarının en iyi şekilde uygulandığı anlaşılmaktadır.

Birimler	Kontrol Ortamı Puanı	Kontrol Ortamı Puan Yüzdesi	Açıklama
Akşehir Mühendislik ve Mimarlık Fakültesi	23	48	İç kontrol sisteminin gelişiminin düşük seviyede olduğunun göstergesi. İç kontrol sistemine ilişkin farkındalık ve anlayışın bulunduğu, iç kontrol mekanizmalarının uygulanması için çalışmalara başlandığı anlaşılmaktadır. Ancak çalışmaların artarak devam etmesi ve uygulamaya geçilmesi gereklidir.
Beyşehir Ali Akkanat İşletme Fakültesi	45	94	İç kontrol sisteminin gelişiminin en yüksek seviyede olduğunun göstergesi. İç kontrol mekanizmalarının en iyi şekilde uygulandığı anlaşılmaktadır.
Beyşehir Ali Akkanat Turizm Fakültesi	35	73	İç kontrol sisteminin gelişiminin orta seviyede olduğunun göstergesi. İç kontrol mekanizmalarının uygulanmaya başladığı, ancak geliştirilmesi gerektiği anlaşılmaktadır.
Diş Hekimliği Fakültesi	22	46	İç kontrol sisteminin gelişiminin düşük seviyede olduğunun göstergesi. İç kontrol sistemine ilişkin farkındalık ve anlayışın bulunduğu, iç kontrol mekanizmalarının uygulanması için çalışmalara başlandığı anlaşılmaktadır. Ancak çalışmaların artarak devam etmesi ve uygulamaya geçilmesi gereklidir.
Eczacılık Fakültesi	21	44	İç kontrol sisteminin gelişiminin düşük seviyede olduğunun göstergesi. İç kontrol sistemine ilişkin farkındalık ve anlayışın bulunduğu, iç kontrol mekanizmalarının uygulanması için çalışmalara başlandığı anlaşılmaktadır. Ancak çalışmaların artarak devam etmesi ve uygulamaya geçilmesi gereklidir.
Edebiyat Fakültesi	46	96	İç kontrol sisteminin gelişiminin en yüksek seviyede olduğunun göstergesi. İç kontrol mekanizmalarının en iyi şekilde uygulandığı anlaşılmaktadır.
Eğitim Fakültesi	44	92	İç kontrol sisteminin gelişiminin en yüksek seviyede olduğunun göstergesi. İç kontrol mekanizmalarının en iyi şekilde uygulandığı anlaşılmaktadır.
Fen Fakültesi	38	80	İç kontrol sisteminin gelişiminin yüksek seviyede olduğunun göstergesi. İç kontrol mekanizmalarının uygulamasının yerleştiği anlaşılmaktadır. Uygulamanın biraz daha geliştirilmesi için neler yapılabileceğinin değerlendirilmesi uygun olacaktır.
Güzel Sanatlar Fakültesi	42	88	İç kontrol sisteminin gelişiminin yüksek seviyede olduğunun göstergesi. İç kontrol mekanizmalarının uygulamasının yerleştiği anlaşılmaktadır. Uygulamanın biraz daha geliştirilmesi için neler yapılabileceğinin değerlendirilmesi uygun olacaktır.

Birimler	Kontrol Ortamı Puanı	Kontrol Ortamı Puan Yüzdesi	Açıklama
Hemşirelik Fakültesi	38	79	İç kontrol sisteminin gelişiminin yüksek seviyede olduğunun göstergesi. İç kontrol mekanizmalarının uygulamasının yerleştiği anlaşılmaktadır. Uygulamanın biraz daha geliştirilmesi için neler yapılabileceğinin değerlendirilmesi uygun olacaktır
Hukuk Fakültesi	34	71	İç kontrol sisteminin gelişiminin orta seviyede olduğunun göstergesi. İç kontrol mekanizmalarının uygulanmaya başladığı, ancak geliştirilmesi gerektiği anlaşılmaktadır.
İktisadi ve İdari Bilimler Fakültesi	29	60	İç kontrol sisteminin gelişiminin orta seviyede olduğunun göstergesi. İç kontrol mekanizmalarının uygulanmaya başladığı, ancak geliştirilmesi gerektiği anlaşılmaktadır.
İlahiyat Fakültesi	27	56	İç kontrol sisteminin gelişiminin orta seviyede olduğunun göstergesi. İç kontrol mekanizmalarının uygulanmaya başladığı, ancak geliştirilmesi gerektiği anlaşılmaktadır.
İletişim Fakültesi	40	83	İç kontrol sisteminin gelişiminin yüksek seviyede olduğunun göstergesi. İç kontrol mekanizmalarının uygulamasının yerleştiği anlaşılmaktadır. Uygulamanın biraz daha geliştirilmesi için neler yapılabileceğinin değerlendirilmesi uygun olacaktır.
Mimarlık ve Tasarım Fakültesi	38	79	İç kontrol sisteminin gelişiminin yüksek seviyede olduğunun göstergesi. İç kontrol mekanizmalarının uygulamasının yerleştiği anlaşılmaktadır. Uygulamanın biraz daha geliştirilmesi için neler yapılabileceğinin değerlendirilmesi uygun olacaktır.
Sağlık Bilimleri Fakültesi	46	96	İç kontrol sisteminin gelişiminin en yüksek seviyede olduğunun göstergesi. İç kontrol mekanizmalarının en iyi şekilde uygulandığı anlaşılmaktadır.
Spor Bilimleri Fakültesi	30	63	İç kontrol sisteminin gelişiminin orta seviyede olduğunun göstergesi. İç kontrol mekanizmalarının uygulanmaya başladığı, ancak geliştirilmesi gerektiği anlaşılmaktadır.
Teknoloji Fakültesi	14	29	. İç kontrol sisteminin gelişiminin düşük seviyede olduğunun göstergesi. İç kontrol sistemine ilişkin farkındalık ve anlayışın bulunduğu, iç kontrol mekanizmalarının uygulanması için çalışmalara başlandığı anlaşılmaktadır. Ancak çalışmaların artarak devam etmesi ve uygulamaya geçilmesi gereklidir



Birimler	Kontrol Ortamı Puanı	Kontrol Ortamı Puan Yüzdesi	Açıklama
Tıp Fakültesi	48	100	İç kontrol sisteminin gelişiminin en yüksek seviyede olduğunun göstergesi. İç kontrol mekanizmalarının en iyi şekilde uygulandığı anlaşılmaktadır
Turizm Fakültesi	34	71	İç kontrol sisteminin gelişiminin orta seviyede olduğunun göstergesi. İç kontrol mekanizmalarının uygulanmaya başladığı, ancak geliştirilmesi gerektiği anlaşılmaktadır.
Veteriner Fakültesi	36	75	İç kontrol sisteminin gelişiminin orta seviyede olduğunun göstergesi. İç kontrol mekanizmalarının uygulanmaya başladığı, ancak geliştirilmesi gerektiği anlaşılmaktadır
Ziraat Fakültesi	30	63	İç kontrol sisteminin gelişiminin orta seviyede olduğunun göstergesi. İç kontrol mekanizmalarının uygulanmaya başladığı, ancak geliştirilmesi gerektiği anlaşılmaktadır
Akören Ali Rıza Ercan Meslek Yüksekokulu	48	100	İç kontrol sisteminin gelişiminin en yüksek seviyede olduğunun göstergesi. İç kontrol mekanizmalarının en iyi şekilde uygulandığı anlaşılmaktadır.
Akşehir Meslek Yüksekokulu	43	90	İç kontrol sisteminin gelişiminin yüksek seviyede olduğunun göstergesi. İç kontrol mekanizmalarının uygulamasının yerleştiği anlaşılmaktadır. Uygulamanın biraz daha geliştirilmesi için neler yapılabileceğinin değerlendirilmesi uygun olacaktır
Beyşehir Ali Akkanat Meslek Yüksekokulu	46	96	İç kontrol sisteminin gelişiminin en yüksek seviyede olduğunun göstergesi. İç kontrol mekanizmalarının en iyi şekilde uygulandığı anlaşılmaktadır.
Bozkır Meslek Yüksekokulu	40	83	İç kontrol sisteminin gelişiminin yüksek seviyede olduğunun göstergesi. İç kontrol mekanizmalarının uygulamasının yerleştiği anlaşılmaktadır. Uygulamanın biraz daha geliştirilmesi için neler yapılabileceğinin değerlendirilmesi uygun olacaktır.
Cihanbeyli Meslek Yüksekokulu	40	83	İç kontrol sisteminin gelişiminin yüksek seviyede olduğunun göstergesi. İç kontrol mekanizmalarının uygulamasının yerleştiği anlaşılmaktadır. Uygulamanın biraz daha geliştirilmesi için neler yapılabileceğinin değerlendirilmesi uygun olacaktır
Çumra Meslek Yüksekokulu	30	63	İç kontrol sisteminin gelişiminin orta seviyede olduğunun göstergesi. İç kontrol mekanizmalarının uygulanmaya başladığı, ancak geliştirilmesi gerektiği anlaşılmaktadır.

Birimler	Kontrol Ortamı Puanı	Kontrol Ortamı Puan Yüzdesi	Açıklama
Doğanhisar Meslek Yüksekokulu	37	77	İç kontrol sisteminin gelişiminin yüksek seviyede olduğunun göstergesi. İç kontrol mekanizmalarının uygulamasının yerleştiği anlaşılmaktadır. Uygulamanın biraz daha geliştirilmesi için neler yapılabileceğinin değerlendirilmesi uygun olacaktır.
Güneysinır Meslek Yüksekokulu	45	94	İç kontrol sisteminin gelişiminin en yüksek seviyede olduğunun göstergesi. İç kontrol mekanizmalarının en iyi şekilde uygulandığı anlaşılmaktadır.
Hadim Meslek Yüksekokulu	34	71	İç kontrol sisteminin gelişiminin orta seviyede olduğunun göstergesi. İç kontrol mekanizmalarının uygulanmaya başladığı, ancak geliştirilmesi gerektiği anlaşılmaktadır.
Huğlu Meslek Yüksekokulu	35	73	İç kontrol sisteminin gelişiminin orta seviyede olduğunun göstergesi. İç kontrol mekanizmalarının uygulanmaya başladığı, ancak geliştirilmesi gerektiği anlaşılmaktadır.
Hukuk Fakültesi Adalet Meslek Yüksekokulu	26	54	İç kontrol sisteminin gelişiminin orta seviyede olduğunun göstergesi. İç kontrol mekanizmalarının uygulanmaya başladığı, ancak geliştirilmesi gerektiği anlaşılmaktadır.
İlgın Meslek Yüksekokulu	30	63	İç kontrol sisteminin gelişiminin orta seviyede olduğunun göstergesi. İç kontrol mekanizmalarının uygulanmaya başladığı, ancak geliştirilmesi gerektiği anlaşılmaktadır.
Kadınhanı Faik İçil Meslek Yüksekokulu	44	92	İç kontrol sisteminin gelişiminin en yüksek seviyede olduğunun göstergesi. İç kontrol mekanizmalarının en iyi şekilde uygulandığı anlaşılmaktadır.
Karapınar Aydoğanlar Meslek Yüksekokulu	45	94	İç kontrol sisteminin gelişiminin en yüksek seviyede olduğunun göstergesi. İç kontrol mekanizmalarının en iyi şekilde uygulandığı anlaşılmaktadır.
Kulu Meslek Yüksekokulu	41	85	İç kontrol sisteminin gelişiminin yüksek seviyede olduğunun göstergesi. İç kontrol mekanizmalarının uygulamasının yerleştiği anlaşılmaktadır. Uygulamanın biraz daha geliştirilmesi için neler yapılabileceğinin değerlendirilmesi uygun olacaktır.
Sağlık Hizmetleri Meslek Yüksekokulu	40	83	İç kontrol sisteminin gelişiminin yüksek seviyede olduğunun göstergesi. İç kontrol mekanizmalarının uygulamasının yerleştiği anlaşılmaktadır. Uygulamanın biraz daha geliştirilmesi için neler yapılabileceğinin değerlendirilmesi uygun olacaktır.
Sarayönü Meslek Yüksekokulu	45	94	İç kontrol sisteminin gelişiminin en yüksek seviyede olduğunun göstergesi. İç kontrol mekanizmalarının en iyi şekilde uygulandığı anlaşılmaktadır.

Birimler	Kontrol Ortamı Puanı	Kontrol Ortamı Puan Yüzdesi	Açıklama
Silifke Taşucu Meslek Yüksekokulu	43	90	İç kontrol sisteminin gelişiminin en yüksek seviyede olduğunun göstergesi. İç kontrol mekanizmalarının en iyi şekilde uygulandığı anlaşılmaktadır.
Sosyal Bilimler Meslek Yüksekokulu	46	96	İç kontrol sisteminin gelişiminin en yüksek seviyede olduğunun göstergesi. İç kontrol mekanizmalarının en iyi şekilde uygulandığı anlaşılmaktadır.
Tasarım Meslek Yüksekokulu	42	88	İç kontrol sisteminin gelişiminin yüksek seviyede olduğunun göstergesi. İç kontrol mekanizmalarının uygulamasının yerleştiği anlaşılmaktadır. Uygulamanın biraz daha geliştirilmesi için neler yapılabileceğinin değerlendirilmesi uygun olacaktır
Taşkent Meslek Yüksekokulu	40	83	İç kontrol sisteminin gelişiminin yüksek seviyede olduğunun göstergesi. İç kontrol mekanizmalarının uygulamasının yerleştiği anlaşılmaktadır. Uygulamanın biraz daha geliştirilmesi için neler yapılabileceğinin değerlendirilmesi uygun olacaktır
Yunak Meslek Yüksekokulu	44	91	İç kontrol sisteminin gelişiminin en yüksek seviyede olduğunun göstergesi. İç kontrol mekanizmalarının en iyi şekilde uygulandığı anlaşılmaktadır.
Akşehir Kadir Yallagöz Sağlık Yüksekokulu	38	79	İç kontrol sisteminin gelişiminin yüksek seviyede olduğunun göstergesi. İç kontrol mekanizmalarının uygulamasının yerleştiği anlaşılmaktadır. Uygulamanın biraz daha geliştirilmesi için neler yapılabileceğinin değerlendirilmesi uygun olacaktır
Beyşehir Ali Akkanat Uygulamalı Bilimler Yüksekokulu	40	83	İç kontrol sisteminin gelişiminin yüksek seviyede olduğunun göstergesi. İç kontrol mekanizmalarının uygulamasının yerleştiği anlaşılmaktadır. Uygulamanın biraz daha geliştirilmesi için neler yapılabileceğinin değerlendirilmesi uygun olacaktır
Çumra Uygulamalı Bilimler Yüksekokulu	30	63	İç kontrol sisteminin gelişiminin orta seviyede olduğunun göstergesi. İç kontrol mekanizmalarının uygulanmaya başladığı, ancak geliştirilmesi gerektiği anlaşılmaktadır.
Sivil Havacılık Yüksekokulu	40	83	İç kontrol sisteminin gelişiminin yüksek seviyede olduğunun göstergesi. İç kontrol mekanizmalarının uygulamasının yerleştiği anlaşılmaktadır. Uygulamanın biraz daha geliştirilmesi için neler yapılabileceğinin değerlendirilmesi uygun olacaktır

Birimler	Kontrol Ortamı Puanı	Kontrol Ortamı Puan Yüzdesi	Açıklama
Yabancı Diller Yüksekokulu	42	88	İç kontrol sisteminin gelişiminin yüksek seviyede olduğunun göstergesi. İç kontrol mekanizmalarının uygulamasının yerleştiği anlaşılmaktadır. Uygulamanın biraz daha geliştirilmesi için neler yapılabileceğinin değerlendirilmesi uygun olacaktır
Eğitim Bilimleri Enstitüsü	32	68	İç kontrol sisteminin gelişiminin orta seviyede olduğunun göstergesi. İç kontrol mekanizmalarının uygulanmaya başladığı, ancak geliştirilmesi gerektiği anlaşılmaktadır.
Fen Bilimleri Enstitüsü	38	80	İç kontrol sisteminin gelişiminin yüksek seviyede olduğunun göstergesi. İç kontrol mekanizmalarının uygulamasının yerleştiği anlaşılmaktadır. Uygulamanın biraz daha geliştirilmesi için neler yapılabileceğinin değerlendirilmesi uygun olacaktır.
Sağlık Bilimleri Enstitüsü	42	88	İç kontrol sisteminin gelişiminin yüksek seviyede olduğunun göstergesi. İç kontrol mekanizmalarının uygulamasının yerleştiği anlaşılmaktadır. Uygulamanın biraz daha geliştirilmesi için neler yapılabileceğinin değerlendirilmesi uygun olacaktır
Selçuklu Araştırmaları Enstitüsü	48	100	İç kontrol sisteminin gelişiminin en yüksek seviyede olduğunun göstergesi. İç kontrol mekanizmalarının en iyi şekilde uygulandığı anlaşılmaktadır.
Sosyal Bilimler Enstitüsü	40	83	İç kontrol sisteminin gelişiminin yüksek seviyede olduğunun göstergesi. İç kontrol mekanizmalarının uygulamasının yerleştiği anlaşılmaktadır. Uygulamanın biraz daha geliştirilmesi için neler yapılabileceğinin değerlendirilmesi uygun olacaktır.
Türkiyat Araştırmaları Enstitüsü	13	27	İç kontrol sisteminin gelişiminin düşük seviyede olduğunun göstergesi. İç kontrol sistemine ilişkin farkındalık ve anlayışın bulunduğu, iç kontrol mekanizmalarının uygulanması için çalışmalara başlandığı anlaşılmaktadır. Ancak çalışmaların artarak devam etmesi ve uygulamaya geçilmesi gereklidir
Bilgi İşlem Daire Başkanlığı	34	71	İç kontrol sisteminin gelişiminin orta seviyede olduğunun göstergesi. İç kontrol mekanizmalarının uygulanmaya başladığı, ancak geliştirilmesi gerektiği anlaşılmaktadır
İdari ve Mali İşler Daire Başkanlığı	39	81	İç kontrol sisteminin gelişiminin yüksek seviyede olduğunun göstergesi. İç kontrol mekanizmalarının uygulamasının yerleştiği anlaşılmaktadır. Uygulamanın biraz daha geliştirilmesi için neler yapılabileceğinin değerlendirilmesi uygun olacaktır.

Kütüphane ve Dokümantas. Daire Başkanlığı	36	75	İç kontrol sisteminin gelişiminin orta seviyede olduğunun göstergesi. İç kontrol mekanizmalarının uygulanmaya başladığı, ancak geliştirilmesi gerektiği anlaşılmaktadır
Öğrenci İşleri Daire Başkanlığı	48	100	İç kontrol sisteminin gelişiminin en yüksek seviyede olduğunun göstergesi. İç kontrol mekanizmalarının en iyi şekilde uygulandığı anlaşılmaktadır.
Personel Daire Başkanlığı	41	85	İç kontrol sisteminin gelişiminin yüksek seviyede olduğunun göstergesi. İç kontrol mekanizmalarının uygulamasının yerleştiği anlaşılmaktadır. Uygulamanın biraz daha geliştirilmesi için neler yapılabileceğinin değerlendirilmesi uygun olacaktır.
Sağlık, Kültür ve Spor Daire Başkanlığı	28	58	İç kontrol sisteminin gelişiminin orta seviyede olduğunun göstergesi. İç kontrol mekanizmalarının uygulanmaya başladığı, ancak geliştirilmesi gerektiği anlaşılmaktadır.
Strateji Geliştirme Daire Başkanlığı	46	96	İç kontrol sisteminin gelişiminin en yüksek seviyede olduğunun göstergesi. İç kontrol mekanizmalarının en iyi şekilde uygulandığı anlaşılmaktadır.
Yapı İşleri ve Teknik Daire Başkanlığı	42	88	İç kontrol sisteminin gelişiminin yüksek seviyede olduğunun göstergesi. İç kontrol mekanizmalarının uygulamasının yerleştiği anlaşılmaktadır. Uygulamanın biraz daha geliştirilmesi için neler yapılabileceğinin değerlendirilmesi uygun olacaktır.
Hukuk Müşavirliği	48	100	İç kontrol sisteminin gelişiminin en yüksek seviyede olduğunun göstergesi. İç kontrol mekanizmalarının en iyi şekilde uygulandığı anlaşılmaktadır.
Döner Sermaye İşletme Müdürlüğü	23	48	İç kontrol sisteminin gelişiminin düşük seviyede olduğunun göstergesi. İç kontrol sistemine ilişkin farkındalık ve anlayışın bulunduğu, iç kontrol mekanizmalarının uygulanması için çalışmalara başlandığı anlaşılmaktadır. Ancak çalışmaların artarak devam etmesi ve uygulamaya geçilmesi gereklidir
<b>GENEL ORTALAMA</b>	<b>38</b>	<b>78</b>	İç kontrol sisteminin gelişiminin yüksek seviyede olduğunun göstergesi. İç kontrol mekanizmalarının uygulamasının yerleştiği anlaşılmaktadır. Uygulamanın biraz daha geliştirilmesi için neler yapılabileceğinin değerlendirilmesi uygun olacaktır.

## 2.2 Risk Değerlendirme

Risk değerlendirme, idarenin amaç, hedef ve faaliyetlerinin olumsuz gerçekleşmesini engelleyecek risklerin tanımlanması analiz edilmesi risklere ilişkin gerekli önlemlerin belirlenmesi sürecidir.

Bu bölümde idarenin risk algısı ve riskle başa çıkabilme kapasitesinin ölçülmesi hedeflenmektedir.

Üniversitemiz Risk Değerlendirmesi Bileşenine ilişkin soru formu analizi Tablo 2’de gösterilmektedir.

Tablo 2. Risk Değerlendirmesi Bileşenine İlişkin Soru Formu Analizi.

Birimler	Risk Değerlendirme Puanı	Risk Değerlendirme Puan Yüzdesi	Açıklama
Akşehir İktisadi ve İdari Bilimler Fakültesi	29	91	İç kontrol sisteminin gelişiminin en yüksek seviyede olduğunun göstergesi. İç kontrol mekanizmalarının en iyi şekilde uygulandığı anlaşılmaktadır.
Akşehir Mühendislik ve Mimarlık Fakültesi	12	38	İç kontrol sisteminin gelişiminin düşük seviyede olduğunun göstergesi. İç kontrol sistemine ilişkin farkındalık ve anlayışın bulunduğu, iç kontrol mekanizmalarının uygulanması için çalışmalara başlandığı anlaşılmaktadır. Ancak çalışmaların artarak devam etmesi ve uygulamaya geçilmesi gereklidir.
Beyşehir Ali Akkanat İşletme Fakültesi	29	91	İç kontrol sisteminin gelişiminin en yüksek seviyede olduğunun göstergesi. İç kontrol mekanizmalarının en iyi şekilde uygulandığı anlaşılmaktadır.
Beyşehir Ali Akkanat Turizm Fakültesi	19	59	İç kontrol sisteminin gelişiminin orta seviyede olduğunun göstergesi. İç kontrol mekanizmalarının uygulanmaya başladığı, ancak geliştirilmesi gerektiği anlaşılmaktadır.

<b>Birimler</b>	<b>Risk Değerlendirme Puanı</b>	<b>Risk Değerlendirme Puan Yüzdesi</b>	<b>Açıklama</b>
Diş Hekimliği Fakültesi	16	50	İç kontrol sisteminin gelişiminin düşük seviyede olduğunun göstergesi. İç kontrol sistemine ilişkin farkındalık ve anlayışın bulunduğu, iç kontrol mekanizmalarının uygulanması için çalışmalara başlandığı anlaşılmaktadır. Ancak çalışmaların artarak devam etmesi ve uygulamaya geçilmesi gereklidir
Eczacılık Fakültesi	5	16	İç kontrol sisteminin gelişiminin en düşük seviyede olduğunun göstergesi. Biraz farkındalık olmakla birlikte iç kontrol mekanizmalarının henüz idarede uygulanmadığı anlaşılmaktadır. İç kontrol sisteminin kurulması için acil rehberlik ve yönlendirmede bulunulması gereklidir.
Edebiyat Fakültesi	28	88	İç kontrol sisteminin gelişiminin yüksek seviyede olduğunun göstergesi. İç kontrol mekanizmalarının uygulamasının yerleştiği anlaşılmaktadır. Uygulamanın biraz daha geliştirilmesi için neler yapılabileceğinin değerlendirilmesi uygun olacaktır
Eğitim Fakültesi	32	100	İç kontrol sisteminin gelişiminin en yüksek seviyede olduğunun göstergesi. İç kontrol mekanizmalarının en iyi şekilde uygulandığı anlaşılmaktadır.
Fen Fakültesi	28	88	İç kontrol sisteminin gelişiminin yüksek seviyede olduğunun göstergesi. İç kontrol mekanizmalarının uygulamasının yerleştiği anlaşılmaktadır. Uygulamanın biraz daha geliştirilmesi için neler yapılabileceğinin değerlendirilmesi uygun olacaktır.
Güzel Sanatlar Fakültesi	26	81	İç kontrol sisteminin gelişiminin yüksek seviyede olduğunun göstergesi. İç kontrol mekanizmalarının uygulamasının yerleştiği anlaşılmaktadır. Uygulamanın biraz daha geliştirilmesi için neler yapılabileceğinin değerlendirilmesi uygun olacaktır.
Hemşirelik Fakültesi	23	72	İç kontrol sisteminin gelişiminin orta seviyede olduğunun göstergesi. İç kontrol mekanizmalarının uygulanmaya başladığı, ancak geliştirilmesi gerektiği anlaşılmaktadır.

Birimler	Risk Değerlendirme Puanı	Risk Değerlendirme Puan Yüzdesi	Açıklama
Hukuk Fakültesi	21	66	İç kontrol sisteminin gelişiminin orta seviyede olduğunun göstergesi. İç kontrol mekanizmalarının uygulanmaya başladığı, ancak geliştirilmesi gerektiği anlaşılmaktadır.
İktisadi ve İdari Bilimler Fakültesi	20	63	İç kontrol sisteminin gelişiminin orta seviyede olduğunun göstergesi. İç kontrol mekanizmalarının uygulanmaya başladığı, ancak geliştirilmesi gerektiği anlaşılmaktadır.
İlahiyat Fakültesi	13	41	İç kontrol sisteminin gelişiminin düşük seviyede olduğunun göstergesi. İç kontrol sistemine ilişkin farkındalık ve anlayışın bulunduğu, iç kontrol mekanizmalarının uygulanması için çalışmalara başlandığı anlaşılmaktadır. Ancak çalışmaların artarak devam etmesi ve uygulamaya geçilmesi gereklidir.
İletişim Fakültesi	19	59	İç kontrol sisteminin gelişiminin orta seviyede olduğunun göstergesi. İç kontrol mekanizmalarının uygulanmaya başladığı, ancak geliştirilmesi gerektiği anlaşılmaktadır.
Mimarlık ve Tasarım Fakültesi	16	50	İç kontrol sisteminin gelişiminin düşük seviyede olduğunun göstergesi. İç kontrol sistemine ilişkin farkındalık ve anlayışın bulunduğu, iç kontrol mekanizmalarının uygulanması için çalışmalara başlandığı anlaşılmaktadır. Ancak çalışmaların artarak devam etmesi ve uygulamaya geçilmesi gereklidir.
Sağlık Bilimleri Fakültesi	27	84	İç kontrol sisteminin gelişiminin yüksek seviyede olduğunun göstergesi. İç kontrol mekanizmalarının uygulamasının yerleştiği anlaşılmaktadır. Uygulamanın biraz daha geliştirilmesi için neler yapılabileceğinin değerlendirilmesi uygun olacaktır.
Spor Bilimleri Fakültesi	24	75	İç kontrol sisteminin gelişiminin yüksek seviyede olduğunun göstergesi. İç kontrol mekanizmalarının uygulamasının yerleştiği anlaşılmaktadır. Uygulamanın biraz daha geliştirilmesi için neler yapılabileceğinin değerlendirilmesi uygun olacaktır.
Teknoloji Fakültesi	2	6	İç kontrol sisteminin gelişiminin en düşük seviyede olduğunun göstergesi. Biraz farkındalık olmakla birlikte iç kontrol mekanizmalarının henüz idarede uygulanmadığı anlaşılmaktadır. İç kontrol sisteminin kurulması için acil rehberlik ve



			yönlendirmede bulunulması gereklidir.
Tıp Fakültesi	31	97	İç kontrol sisteminin gelişiminin en yüksek seviyede olduğunun göstergesi. İç kontrol mekanizmalarının en iyi şekilde uygulandığı anlaşılmaktadır.
Turizm Fakültesi	11	34	İç kontrol sisteminin gelişiminin düşük seviyede olduğunun göstergesi. İç kontrol sistemine ilişkin farkındalık ve anlayışın bulunduğu, iç kontrol mekanizmalarının uygulanması için çalışmalara başlandığı anlaşılmaktadır. Ancak çalışmaların artarak devam etmesi ve uygulamaya geçilmesi gereklidir.
Veteriner Fakültesi	28	88	İç kontrol sisteminin gelişiminin yüksek seviyede olduğunun göstergesi. İç kontrol mekanizmalarının uygulamasının yerleştiği anlaşılmaktadır. Uygulamanın biraz daha geliştirilmesi için neler yapılabileceğinin değerlendirilmesi uygun olacaktır
Ziraat Fakültesi	11	34	İç kontrol sisteminin gelişiminin düşük seviyede olduğunun göstergesi. İç kontrol sistemine ilişkin farkındalık ve anlayışın bulunduğu, iç kontrol mekanizmalarının uygulanması için çalışmalara başlandığı anlaşılmaktadır. Ancak çalışmaların artarak devam etmesi ve uygulamaya geçilmesi gereklidir.
Akören Ali Rıza Ercan Meslek Yüksekokulu	31	97	İç kontrol sisteminin gelişiminin en yüksek seviyede olduğunun göstergesi. İç kontrol mekanizmalarının en iyi şekilde uygulandığı anlaşılmaktadır.
Akşehir Meslek Yüksekokulu	30	94	İç kontrol sisteminin gelişiminin en yüksek seviyede olduğunun göstergesi. İç kontrol mekanizmalarının en iyi şekilde uygulandığı anlaşılmaktadır.
Beyşehir Ali Akkanat Meslek Yüksekokulu	8	25	İç kontrol sisteminin gelişiminin en düşük seviyede olduğunun göstergesi. Biraz farkındalık olmakla birlikte iç kontrol mekanizmalarının henüz idarede uygulanmadığı anlaşılmaktadır. İç kontrol sisteminin kurulması için acil rehberlik ve yönlendirmede bulunulması gereklidir.

Bozkır Meslek Yüksekokulu	28	88	İç kontrol sisteminin gelişiminin yüksek seviyede olduğunun göstergesi. İç kontrol mekanizmalarının uygulamasının yerleştiği anlaşılmaktadır. Uygulamanın biraz daha geliştirilmesi için neler yapılabileceğinin değerlendirilmesi uygun olacaktır.
Cihanbeyli Meslek Yüksekokulu	29	91	İç kontrol sisteminin gelişiminin en yüksek seviyede olduğunun göstergesi. İç kontrol mekanizmalarının en iyi şekilde uygulandığı anlaşılmaktadır.
Çumra Meslek Yüksekokulu	10	31	İç kontrol sisteminin gelişiminin düşük seviyede olduğunun göstergesi. İç kontrol sistemine ilişkin farkındalık ve anlayışın bulunduğu, iç kontrol mekanizmalarının uygulanması için çalışmalara başlandığı anlaşılmaktadır. Ancak çalışmaların artarak devam etmesi ve uygulamaya geçilmesi gereklidir
Doğanhisar Meslek Yüksekokulu	20	63	İç kontrol sisteminin gelişiminin orta seviyede olduğunun göstergesi. İç kontrol mekanizmalarının uygulanmaya başladığı, ancak geliştirilmesi gerektiği anlaşılmaktadır.
Güneysinır Meslek Yüksekokulu	30	94	İç kontrol sisteminin gelişiminin en yüksek seviyede olduğunun göstergesi. İç kontrol mekanizmalarının en iyi şekilde uygulandığı anlaşılmaktadır.
Hadim Meslek Yüksekokulu	21	66	İç kontrol sisteminin gelişiminin orta seviyede olduğunun göstergesi. İç kontrol mekanizmalarının uygulanmaya başladığı, ancak geliştirilmesi gerektiği anlaşılmaktadır.
Huğlu Meslek Yüksekokulu	19	59	İç kontrol sisteminin gelişiminin orta seviyede olduğunun göstergesi. İç kontrol mekanizmalarının uygulanmaya başladığı, ancak geliştirilmesi gerektiği anlaşılmaktadır.
Hukuk Fakültesi Adalet Meslek Yüksekokulu	24	75	İç kontrol sisteminin gelişiminin orta seviyede olduğunun göstergesi. İç kontrol mekanizmalarının uygulanmaya başladığı, ancak geliştirilmesi gerektiği anlaşılmaktadır.
Kadınhanı Faik İdil Meslek Yüksekokulu	29	91	İç kontrol sisteminin gelişiminin en yüksek seviyede olduğunun göstergesi. İç kontrol mekanizmalarının en iyi şekilde uygulandığı anlaşılmaktadır.

Birimler	Risk Değerlendirme Puanı	Risk Değerlendirme Puan Yüzdesi	Açıklama
İlgın Meslek Yüksekokulu	16	50	İç kontrol sisteminin gelişiminin düşük seviyede olduğunun göstergesi. İç kontrol sistemine ilişkin farkındalık ve anlayışın bulunduğu, iç kontrol mekanizmalarının uygulanması için çalışmalara başlandığı anlaşılmaktadır. Ancak çalışmaların artarak devam etmesi ve uygulamaya geçilmesi gereklidir.
Karapınar Aydoğanlar Meslek Yüksekokulu	16	50	İç kontrol sisteminin gelişiminin düşük seviyede olduğunun göstergesi. İç kontrol sistemine ilişkin farkındalık ve anlayışın bulunduğu, iç kontrol mekanizmalarının uygulanması için çalışmalara başlandığı anlaşılmaktadır. Ancak çalışmaların artarak devam etmesi ve uygulamaya geçilmesi gereklidir.
Kulu Meslek Yüksekokulu	26	81	İç kontrol sisteminin gelişiminin yüksek seviyede olduğunun göstergesi. İç kontrol mekanizmalarının uygulamasının yerleştiği anlaşılmaktadır. Uygulamanın biraz daha geliştirilmesi için neler yapılabileceğinin değerlendirilmesi uygun olacaktır.
Sağlık Hizmetleri Meslek Yüksekokulu	30	94	İç kontrol sisteminin gelişiminin en yüksek seviyede olduğunun göstergesi. İç kontrol mekanizmalarının en iyi şekilde uygulandığı anlaşılmaktadır
Sarayönü Meslek Yüksekokulu	30	94	İç kontrol sisteminin gelişiminin en yüksek seviyede olduğunun göstergesi. İç kontrol mekanizmalarının en iyi şekilde uygulandığı anlaşılmaktadır
Silifke Taşucu Meslek Yüksekokulu	23	72	İç kontrol sisteminin gelişiminin orta seviyede olduğunun göstergesi. İç kontrol mekanizmalarının uygulanmaya başladığı, ancak geliştirilmesi gerektiği anlaşılmaktadır.
Sosyal Bilimler Meslek Yüksekokulu	27	84	İç kontrol sisteminin gelişiminin yüksek seviyede olduğunun göstergesi. İç kontrol mekanizmalarının uygulamasının yerleştiği anlaşılmaktadır. Uygulamanın biraz daha geliştirilmesi için neler yapılabileceğinin değerlendirilmesi uygun olacaktır.

Tasarım Meslek Yüksekokulu	26	81	İç kontrol sisteminin gelişiminin yüksek seviyede olduğunun göstergesi. İç kontrol mekanizmalarının uygulamasının yerleştiği anlaşılmaktadır. Uygulamanın biraz daha geliştirilmesi için neler yapılabileceğinin değerlendirilmesi uygun olacaktır.
Taşkent Meslek Yüksekokulu	32	100	İç kontrol sisteminin gelişiminin en yüksek seviyede olduğunun göstergesi. İç kontrol mekanizmalarının en iyi şekilde uygulandığı anlaşılmaktadır.
Yunak Meslek Yüksekokulu	25	78	İç kontrol sisteminin gelişiminin yüksek seviyede olduğunun göstergesi. İç kontrol mekanizmalarının uygulamasının yerleştiği anlaşılmaktadır. Uygulamanın biraz daha geliştirilmesi için neler yapılabileceğinin değerlendirilmesi uygun olacaktır.
Akşehir Kadir Yallagöz Sağlık Yüksekokulu	21	66	İç kontrol sisteminin gelişiminin orta seviyede olduğunun göstergesi. İç kontrol mekanizmalarının uygulanmaya başladığı, ancak geliştirilmesi gerektiği anlaşılmaktadır.
Beyşehir Ali Akkanat Uygulamalı Bilimler Yüksekokulu	22	69	İç kontrol sisteminin gelişiminin orta seviyede olduğunun göstergesi. İç kontrol mekanizmalarının uygulanmaya başladığı, ancak geliştirilmesi gerektiği anlaşılmaktadır.
Çumra Uygulamalı Bilimler Yüksekokulu	10	31	İç kontrol sisteminin gelişiminin düşük seviyede olduğunun göstergesi. İç kontrol sistemine ilişkin farkındalık ve anlayışın bulunduğu, iç kontrol mekanizmalarının uygulanması için çalışmalara başlandığı anlaşılmaktadır. Ancak çalışmaların artarak devam etmesi ve uygulamaya geçilmesi gereklidir.
Sivil Havacılık Yüksekokulu	19	59	İç kontrol sisteminin gelişiminin orta seviyede olduğunun göstergesi. İç kontrol mekanizmalarının uygulanmaya başladığı, ancak geliştirilmesi gerektiği anlaşılmaktadır.
Yabancı Diller Yüksekokulu	24	75	İç kontrol sisteminin gelişiminin orta seviyede olduğunun göstergesi. İç kontrol mekanizmalarının uygulanmaya başladığı, ancak geliştirilmesi gerektiği anlaşılmaktadır.

<b>Birimler</b>	<b>Risk Değerlendirme Puanı</b>	<b>Risk Değerlendirme Puan Yüzdesi</b>	<b>Açıklama</b>
Eğitim Bilimleri Enstitüsü	18	56	İç kontrol sisteminin gelişiminin orta seviyede olduğunun göstergesi. İç kontrol mekanizmalarının uygulanmaya başladığı, ancak geliştirilmesi gerektiği anlaşılmaktadır.
Fen Bilimleri Enstitüsü	29	91	İç kontrol sisteminin gelişiminin en yüksek seviyede olduğunun göstergesi. İç kontrol mekanizmalarının en iyi şekilde uygulandığı anlaşılmaktadır.
Sağlık Bilimleri Enstitüsü	32	100	İç kontrol sisteminin gelişiminin en yüksek seviyede olduğunun göstergesi. İç kontrol mekanizmalarının en iyi şekilde uygulandığı anlaşılmaktadır.
Selçuklu Araştırmaları Enstitüsü	28	88	İç kontrol sisteminin gelişiminin yüksek seviyede olduğunun göstergesi. İç kontrol mekanizmalarının uygulamasının yerleştiği anlaşılmaktadır. Uygulamanın biraz daha geliştirilmesi için neler yapılabileceğinin değerlendirilmesi uygun olacaktır.
Sosyal Bilimler Enstitüsü	29	91	İç kontrol sisteminin gelişiminin en yüksek seviyede olduğunun göstergesi. İç kontrol mekanizmalarının en iyi şekilde uygulandığı anlaşılmaktadır.
Türkiyat Araştırmaları Enstitüsü	4	13	İç kontrol sisteminin gelişiminin en düşük seviyede olduğunun göstergesi. Biraz farkındalık olmakla birlikte iç kontrol mekanizmalarının henüz idarede uygulanmadığı anlaşılmaktadır. İç kontrol sisteminin kurulması için acil rehberlik ve yönlendirmede bulunulması gereklidir.
Bilgi İşlem Daire Başkanlığı	30	94	İç kontrol sisteminin gelişiminin en yüksek seviyede olduğunun göstergesi. İç kontrol mekanizmalarının en iyi şekilde uygulandığı anlaşılmaktadır.
İdari ve Mali İşler Daire Başkanlığı	27	84	İç kontrol sisteminin gelişiminin yüksek seviyede olduğunun göstergesi. İç kontrol mekanizmalarının uygulamasının yerleştiği anlaşılmaktadır. Uygulamanın biraz daha geliştirilmesi için neler yapılabileceğinin değerlendirilmesi uygun olacaktır.
Kütüphane ve Dokümantas. Daire Başkanlığı	28	88	İç kontrol sisteminin gelişiminin yüksek seviyede olduğunun göstergesi. İç kontrol mekanizmalarının uygulamasının yerleştiği anlaşılmaktadır. Uygulamanın biraz daha geliştirilmesi için neler yapılabileceğinin değerlendirilmesi uygun olacaktır.

Birimler	Risk Değerlendirme Puanı	Risk Değerlendirme Puan Yüzdesi	Açıklama
Öğrenci İşleri Daire Başkanlığı	28	88	İç kontrol sisteminin gelişiminin yüksek seviyede olduğunun göstergesi. İç kontrol mekanizmalarının uygulamasının yerleştiği anlaşılmaktadır. Uygulamanın biraz daha geliştirilmesi için neler yapılabileceğinin değerlendirilmesi uygun olacaktır
Personel Daire Başkanlığı	22	69	İç kontrol sisteminin gelişiminin orta seviyede olduğunun göstergesi. İç kontrol mekanizmalarının uygulanmaya başladığı, ancak geliştirilmesi gerektiği anlaşılmaktadır.
Sağlık, Kültür ve Spor Daire Başkanlığı	24	75	İç kontrol sisteminin gelişiminin orta seviyede olduğunun göstergesi. İç kontrol mekanizmalarının uygulanmaya başladığı, ancak geliştirilmesi gerektiği anlaşılmaktadır.
Strateji Geliştirme Daire Başkanlığı	29	91	İç kontrol sisteminin gelişiminin en yüksek seviyede olduğunun göstergesi. İç kontrol mekanizmalarının en iyi şekilde uygulandığı anlaşılmaktadır.
Yapı İşleri ve Teknik Daire Başkanlığı	25	78	İç kontrol sisteminin gelişiminin yüksek seviyede olduğunun göstergesi. İç kontrol mekanizmalarının uygulamasının yerleştiği anlaşılmaktadır. Uygulamanın biraz daha geliştirilmesi için neler yapılabileceğinin değerlendirilmesi uygun olacaktır.
Hukuk Müşavirliği	32	100	İç kontrol sisteminin gelişiminin en yüksek seviyede olduğunun göstergesi. İç kontrol mekanizmalarının en iyi şekilde uygulandığı anlaşılmaktadır.
Döner Sermaye İşletme Müdürlüğü	18	56	İç kontrol sisteminin gelişiminin orta seviyede olduğunun göstergesi. İç kontrol mekanizmalarının uygulanmaya başladığı, ancak geliştirilmesi gerektiği anlaşılmaktadır.
<b>GENEL ORTALAMA</b>	<b>22</b>	<b>71</b>	İç kontrol sisteminin gelişiminin orta seviyede olduğunun göstergesi. İç kontrol mekanizmalarının uygulanmaya başladığı, ancak geliştirilmesi gerektiği anlaşılmaktadır.

### 2.3 Kontrol Faaliyetleri

Kontrol faaliyetleri, hedeflerin gerçekleştirilmesini sağlamak ve belirlenen riskleri yönetmek amacıyla oluşturulan politika ve prosedürlerdir.

Üniversitemiz Kontrol Faaliyetleri Bileşenine ilişkin soru formu analizi Tablo 3’de gösterilmektedir.

Tablo 3. Kontrol Faaliyetleri Bileşenine İlişkin Soru Formu Analizi.

Birimler	Kontrol Faaliyetleri Puanı	Kontrol Faaliyetleri Puan Yüzdesi	Açıklama
Akşehir İktisadi ve İdari Bilimler Fakültesi	19	79	İç kontrol sisteminin gelişiminin yüksek seviyede olduğunun göstergesi. İç kontrol mekanizmalarının uygulamasının yerleştiği anlaşılmaktadır. Uygulamanın biraz daha geliştirilmesi için neler yapılabileceğinin değerlendirilmesi uygun olacaktır.
Akşehir Mühendislik ve Mimarlık Fakültesi	13	54	İç kontrol sisteminin gelişiminin orta seviyede olduğunun göstergesi. İç kontrol mekanizmalarının uygulanmaya başladığı, ancak geliştirilmesi gerektiği anlaşılmaktadır.
Beyşehir Ali Akkanat İşletme Fakültesi	21	88	İç kontrol sisteminin gelişiminin yüksek seviyede olduğunun göstergesi. İç kontrol mekanizmalarının uygulamasının yerleştiği anlaşılmaktadır. Uygulamanın biraz daha geliştirilmesi için neler yapılabileceğinin değerlendirilmesi uygun olacaktır.
Beyşehir Ali Akkanat Turizm Fakültesi	21	88	İç kontrol sisteminin gelişiminin yüksek seviyede olduğunun göstergesi. İç kontrol mekanizmalarının uygulamasının yerleştiği anlaşılmaktadır. Uygulamanın b
Diş Hekimliği Fakültesi	7	29	İç kontrol sisteminin gelişiminin düşük seviyede olduğunun göstergesi. İç kontrol sistemine ilişkin farkındalık ve anlayışın bulunduğu, iç kontrol mekanizmalarının uygulanması için çalışmalara başlandığı anlaşılmaktadır. Ancak çalışmaların artarak devam etmesi ve uygulamaya geçilmesi gereklidir.
Eczacılık Fakültesi	6	25	İç kontrol sisteminin gelişiminin en düşük seviyede olduğunun göstergesi. Biraz farkındalık olmakla birlikte iç kontrol mekanizmalarının henüz idarede uygulanmadığı anlaşılmaktadır. İç kontrol sisteminin kurulması için acil rehberlik ve yönlendirmede bulunulması gereklidir.

<b>Birimler</b>	<b>Kontrol Faaliyetleri Puanı</b>	<b>Kontrol Faaliyetleri Puan Yüzdesi</b>	<b>Açıklama</b>
Edebiyat Fakültesi	23	96	İç kontrol sisteminin gelişiminin en yüksek seviyede olduğunun göstergesi. İç kontrol mekanizmalarının en iyi şekilde uygulandığı anlaşılmaktadır.
Eğitim Fakültesi	24	100	İç kontrol sisteminin gelişiminin en yüksek seviyede olduğunun göstergesi. İç kontrol mekanizmalarının en iyi şekilde uygulandığı anlaşılmaktadır.
Fen Fakültesi	23	96	İç kontrol sisteminin gelişiminin en yüksek seviyede olduğunun göstergesi. İç kontrol mekanizmalarının en iyi şekilde uygulandığı anlaşılmaktadır.
Güzel Sanatlar Fakültesi	22	92	İç kontrol sisteminin gelişiminin en yüksek seviyede olduğunun göstergesi. İç kontrol mekanizmalarının en iyi şekilde uygulandığı anlaşılmaktadır.
Hemşirelik Fakültesi	19	79	İç kontrol sisteminin gelişiminin yüksek seviyede olduğunun göstergesi. İç kontrol mekanizmalarının uygulamasının yerleştiği anlaşılmaktadır. Uygulamanın biraz daha geliştirilmesi için neler yapılabileceğinin değerlendirilmesi uygun olacaktır.
Hukuk Fakültesi	15	63	İç kontrol sisteminin gelişiminin orta seviyede olduğunun göstergesi. İç kontrol mekanizmalarının uygulanmaya başladığı, ancak geliştirilmesi gerektiği anlaşılmaktadır.
İktisadi ve İdari Bilimler Fakültesi	10	42	İç kontrol sisteminin gelişiminin düşük seviyede olduğunun göstergesi. İç kontrol sistemine ilişkin farkındalık ve anlayışın bulunduğu, iç kontrol mekanizmalarının uygulanması için çalışmalara başlandığı anlaşılmaktadır. Ancak çalışmaların artarak devam etmesi ve uygulamaya geçilmesi gereklidir.
İlahiyat Fakültesi	15	63	İç kontrol sisteminin gelişiminin orta seviyede olduğunun göstergesi. İç kontrol mekanizmalarının uygulanmaya başladığı, ancak geliştirilmesi gerektiği anlaşılmaktadır.
İletişim Fakültesi	20	83	İç kontrol sisteminin gelişiminin yüksek seviyede olduğunun göstergesi. İç kontrol mekanizmalarının uygulamasının yerleştiği anlaşılmaktadır. Uygulamanın biraz daha geliştirilmesi için neler yapılabileceğinin değerlendirilmesi uygun olacaktır.



<b>Birimler</b>	<b>Kontrol Faaliyetleri Puanı</b>	<b>Kontrol Faaliyetleri Puan Yüzdesi</b>	<b>Açıklama</b>
Mimarlık ve Tasarım Fakültesi	21	88	İç kontrol sisteminin gelişiminin yüksek seviyede olduğunun göstergesi. İç kontrol mekanizmalarının uygulamasının yerleştiği anlaşılmaktadır. Uygulamanın biraz daha geliştirilmesi için neler yapılabileceğinin değerlendirilmesi uygun olacaktır.
Sağlık Bilimleri Fakültesi	24	100	İç kontrol sisteminin gelişiminin en yüksek seviyede olduğunun göstergesi. İç kontrol mekanizmalarının en iyi şekilde uygulandığı anlaşılmaktadır.
Spor Bilimleri Fakültesi	21	88	İç kontrol sisteminin gelişiminin yüksek seviyede olduğunun göstergesi. İç kontrol mekanizmalarının uygulamasının yerleştiği anlaşılmaktadır. Uygulamanın biraz daha geliştirilmesi için neler yapılabileceğinin değerlendirilmesi uygun olacaktır.
Teknoloji Fakültesi	4	17	İç kontrol sisteminin gelişiminin en düşük seviyede olduğunun göstergesi. Biraz farkındalık olmakla birlikte iç kontrol mekanizmalarının henüz idarede uygulanmadığı anlaşılmaktadır. İç kontrol sisteminin kurulması için acil rehberlik ve yönlendirmede bulunulması gereklidir.
Tıp Fakültesi	23	96	İç kontrol sisteminin gelişiminin en yüksek seviyede olduğunun göstergesi. İç kontrol mekanizmalarının en iyi şekilde uygulandığı anlaşılmaktadır.
Turizm Fakültesi	12	50	İç kontrol sisteminin gelişiminin düşük seviyede olduğunun göstergesi. İç kontrol sistemine ilişkin farkındalık ve anlayışın bulunduğu, iç kontrol mekanizmalarının uygulanması için çalışmalara başlandığı anlaşılmaktadır. Ancak çalışmaların artarak devam etmesi ve uygulamaya geçilmesi gereklidir.
Veteriner Fakültesi	22	92	İç kontrol sisteminin gelişiminin en yüksek seviyede olduğunun göstergesi. İç kontrol mekanizmalarının en iyi şekilde uygulandığı anlaşılmaktadır.
Ziraat Fakültesi	6	25	İç kontrol sisteminin gelişiminin en düşük seviyede olduğunun göstergesi. Biraz farkındalık olmakla birlikte iç kontrol mekanizmalarının henüz idarede uygulanmadığı anlaşılmaktadır. İç kontrol sisteminin kurulması için acil rehberlik ve yönlendirmede bulunulması gereklidir.

<b>Birimler</b>	<b>Kontrol Faaliyetleri Puanı</b>	<b>Kontrol Faaliyetleri Puan Yüzdesi</b>	<b>Açıklama</b>
Akören Ali Rıza Ercan Meslek Yüksekokulu	23	96	İç kontrol sisteminin gelişiminin en yüksek seviyede olduğunun göstergesi. İç kontrol mekanizmalarının en iyi şekilde uygulandığı anlaşılmaktadır.
Akşehir Meslek Yüksekokulu	20	83	İç kontrol sisteminin gelişiminin yüksek seviyede olduğunun göstergesi. İç kontrol mekanizmalarının uygulamasının yerleştiği anlaşılmaktadır. Uygulamanın biraz daha geliştirilmesi için neler yapılabileceğinin değerlendirilmesi uygun olacaktır.
Beyşehir Ali Akkanat Meslek Yüksekokulu	23	96	İç kontrol sisteminin gelişiminin en yüksek seviyede olduğunun göstergesi. İç kontrol mekanizmalarının en iyi şekilde uygulandığı anlaşılmaktadır.
Bozkır Meslek Yüksekokulu	24	100	İç kontrol sisteminin gelişiminin en yüksek seviyede olduğunun göstergesi. İç kontrol mekanizmalarının en iyi şekilde uygulandığı anlaşılmaktadır.
Cihanbeyli Meslek Yüksekokulu	22	92	İç kontrol sisteminin gelişiminin en yüksek seviyede olduğunun göstergesi. İç kontrol mekanizmalarının en iyi şekilde uygulandığı anlaşılmaktadır.
Çumra Meslek Yüksekokulu	10	42	İç kontrol sisteminin gelişiminin düşük seviyede olduğunun göstergesi. İç kontrol sistemine ilişkin farkındalık ve anlayışın bulunduğu, iç kontrol mekanizmalarının uygulanması için çalışmalara başlandığı anlaşılmaktadır. Ancak çalışmaların artarak devam etmesi ve uygulamaya geçilmesi gereklidir.
Doğanhisar Meslek Yüksekokulu	13	54	İç kontrol sisteminin gelişiminin orta seviyede olduğunun göstergesi. İç kontrol mekanizmalarının uygulanmaya başladığı, ancak geliştirilmesi gerektiği anlaşılmaktadır.
Güneysınır Meslek Yüksekokulu	22	92	İç kontrol sisteminin gelişiminin en yüksek seviyede olduğunun göstergesi. İç kontrol mekanizmalarının en iyi şekilde uygulandığı anlaşılmaktadır.
Hadim Meslek Yüksekokulu	17	71	İç kontrol sisteminin gelişiminin orta seviyede olduğunun göstergesi. İç kontrol mekanizmalarının uygulanmaya başladığı, ancak geliştirilmesi gerektiği anlaşılmaktadır.

<b>Birimler</b>	<b>Kontrol Faaliyetleri Puanı</b>	<b>Kontrol Faaliyetleri Puan Yüzdesi</b>	<b>Açıklama</b>
Huğlu Meslek Yüksekokulu	16	67	İç kontrol sisteminin gelişiminin orta seviyede olduğunun göstergesi. İç kontrol mekanizmalarının uygulanmaya başladığı, ancak geliştirilmesi gerektiği anlaşılmaktadır
Hukuk Fakültesi Adalet Meslek Yüksekokulu	13	54	İç kontrol sisteminin gelişiminin orta seviyede olduğunun göstergesi. İç kontrol mekanizmalarının uygulanmaya başladığı, ancak geliştirilmesi gerektiği anlaşılmaktadır
İlgın Meslek Yüksekokulu	15	63	İç kontrol sisteminin gelişiminin orta seviyede olduğunun göstergesi. İç kontrol mekanizmalarının uygulanmaya başladığı, ancak geliştirilmesi gerektiği anlaşılmaktadır
Kadınhanı Faik İçil Meslek Yüksekokulu	21	88	İç kontrol sisteminin gelişiminin yüksek seviyede olduğunun göstergesi. İç kontrol mekanizmalarının uygulamasının yerleştiği anlaşılmaktadır. Uygulamanın biraz daha geliştirilmesi için neler yapılabileceğinin değerlendirilmesi uygun olacaktır.
Karapınar Aydoğanlar Meslek Yüksekokulu	19	79	İç kontrol sisteminin gelişiminin yüksek seviyede olduğunun göstergesi. İç kontrol mekanizmalarının uygulamasının yerleştiği anlaşılmaktadır. Uygulamanın biraz daha geliştirilmesi için neler yapılabileceğinin değerlendirilmesi uygun olacaktır.
Kulu Meslek Yüksekokulu	20	83	İç kontrol sisteminin gelişiminin yüksek seviyede olduğunun göstergesi. İç kontrol mekanizmalarının uygulamasının yerleştiği anlaşılmaktadır. Uygulamanın biraz daha geliştirilmesi için neler yapılabileceğinin değerlendirilmesi uygun olacaktır.
Sağlık Hizmetleri Meslek Yüksekokulu	23	96	İç kontrol sisteminin gelişiminin en yüksek seviyede olduğunun göstergesi. İç kontrol mekanizmalarının en iyi şekilde uygulandığı anlaşılmaktadır.
Sarayönü Meslek Yüksekokulu	22	92	İç kontrol sisteminin gelişiminin en yüksek seviyede olduğunun göstergesi. İç kontrol mekanizmalarının en iyi şekilde uygulandığı anlaşılmaktadır.
Silifke Taşucu Meslek Yüksekokulu	18	75	İç kontrol sisteminin gelişiminin orta seviyede olduğunun göstergesi. İç kontrol mekanizmalarının uygulanmaya başladığı, ancak geliştirilmesi gerektiği anlaşılmaktadır.

<b>Birimler</b>	<b>Kontrol Faaliyetleri Puanı</b>	<b>Kontrol Faaliyetleri Puan Yüzdesi</b>	<b>Açıklama</b>
Sosyal Bilimler Meslek Yüksekokulu	24	100	İç kontrol sisteminin gelişiminin en yüksek seviyede olduğunun göstergesi. İç kontrol mekanizmalarının en iyi şekilde uygulandığı anlaşılmaktadır.
Tasarım Meslek Yüksekokulu	22	92	İç kontrol sisteminin gelişiminin en yüksek seviyede olduğunun göstergesi. İç kontrol mekanizmalarının en iyi şekilde uygulandığı anlaşılmaktadır.
Taşkent Meslek Yüksekokulu	20	83	İç kontrol sisteminin gelişiminin yüksek seviyede olduğunun göstergesi. İç kontrol mekanizmalarının uygulamasının yerleştiği anlaşılmaktadır. Uygulamanın biraz daha geliştirilmesi için neler yapılabileceğinin değerlendirilmesi uygun olacaktır
Yunak Meslek Yüksekokulu	21	88	İç kontrol sisteminin gelişiminin yüksek seviyede olduğunun göstergesi. İç kontrol mekanizmalarının uygulamasının yerleştiği anlaşılmaktadır. Uygulamanın biraz daha geliştirilmesi için neler yapılabileceğinin değerlendirilmesi uygun olacaktır
Akşehir Kadir Yallagöz Sağlık Yüksekokulu	19	79	İç kontrol sisteminin gelişiminin yüksek seviyede olduğunun göstergesi. İç kontrol mekanizmalarının uygulamasının yerleştiği anlaşılmaktadır. Uygulamanın biraz daha geliştirilmesi için neler yapılabileceğinin değerlendirilmesi uygun olacaktır
Beyşehir Ali Akkanat Uygulamalı Bilimler Yüksekokulu	20	83	İç kontrol sisteminin gelişiminin yüksek seviyede olduğunun göstergesi. İç kontrol mekanizmalarının uygulamasının yerleştiği anlaşılmaktadır. Uygulamanın biraz daha geliştirilmesi için neler yapılabileceğinin değerlendirilmesi uygun olacaktır
Çumra Uygulamalı Bilimler Yüksekokulu	10	42	İç kontrol sisteminin gelişiminin düşük seviyede olduğunun göstergesi. İç kontrol sistemine ilişkin farkındalık ve anlayışın bulunduğu, iç kontrol mekanizmalarının uygulanması için çalışmalara başlandığı anlaşılmaktadır. Ancak çalışmaların artarak devam etmesi ve uygulamaya geçilmesi gereklidir
Sivil Havacılık Yüksekokulu	20	83	İç kontrol sisteminin gelişiminin yüksek seviyede olduğunun göstergesi. İç kontrol mekanizmalarının uygulamasının yerleştiği anlaşılmaktadır. Uygulamanın biraz daha geliştirilmesi için neler yapılabileceğinin değerlendirilmesi uygun olacaktır.

Birimler	Kontrol Faaliyetleri Puanı	Kontrol Faaliyetleri Puan Yüzdesi	Açıklama
Yabancı Diller Yüksekokulu	24	100	İç kontrol sisteminin gelişiminin en yüksek seviyede olduğunun göstergesi. İç kontrol mekanizmalarının en iyi şekilde uygulandığı anlaşılmaktadır.
Eğitim Bilimleri Enstitüsü	11	46	İç kontrol sisteminin gelişiminin düşük seviyede olduğunun göstergesi. İç kontrol sistemine ilişkin farkındalık ve anlayışın bulunduğu, iç kontrol mekanizmalarının uygulanması için çalışmalara başlandığı anlaşılmaktadır. Ancak çalışmaların artarak devam etmesi ve uygulamaya geçilmesi gereklidir.
Fen Bilimleri Enstitüsü	18	75	İç kontrol sisteminin gelişiminin orta seviyede olduğunun göstergesi. İç kontrol mekanizmalarının uygulanmaya başladığı, ancak geliştirilmesi gerektiği anlaşılmaktadır.
Sağlık Bilimleri Enstitüsü	22	92	İç kontrol sisteminin gelişiminin en yüksek seviyede olduğunun göstergesi. İç kontrol mekanizmalarının en iyi şekilde uygulandığı anlaşılmaktadır.
Selçuklu Araştırmaları Enstitüsü	22	92	İç kontrol sisteminin gelişiminin en yüksek seviyede olduğunun göstergesi. İç kontrol mekanizmalarının en iyi şekilde uygulandığı anlaşılmaktadır.
Sosyal Bilimler Enstitüsü	18	75	İç kontrol sisteminin gelişiminin orta seviyede olduğunun göstergesi. İç kontrol mekanizmalarının uygulanmaya başladığı, ancak geliştirilmesi gerektiği anlaşılmaktadır.
Türkiyat Araştırmaları Enstitüsü	9	38	İç kontrol sisteminin gelişiminin düşük seviyede olduğunun göstergesi. İç kontrol sistemine ilişkin farkındalık ve anlayışın bulunduğu, iç kontrol mekanizmalarının uygulanması için çalışmalara başlandığı anlaşılmaktadır. Ancak çalışmaların artarak devam etmesi ve uygulamaya geçilmesi gereklidir
Bilgi İşlem Daire Başkanlığı	23	96	İç kontrol sisteminin gelişiminin en yüksek seviyede olduğunun göstergesi. İç kontrol mekanizmalarının en iyi şekilde uygulandığı anlaşılmaktadır
İdari ve Mali İşler Daire Başkanlığı	15	63	İç kontrol sisteminin gelişiminin orta seviyede olduğunun göstergesi. İç kontrol mekanizmalarının uygulanmaya başladığı, ancak geliştirilmesi gerektiği anlaşılmaktadır.
Kütüphane ve Dokümantas. Daire Başkanlığı	20	83	İç kontrol sisteminin gelişiminin yüksek seviyede olduğunun göstergesi. İç kontrol mekanizmalarının uygulamasının yerleştiği anlaşılmaktadır. Uygulamanın biraz daha geliştirilmesi için neler yapılabileceğinin değerlendirilmesi uygun olacaktır.

Birimler	Kontrol Faaliyetleri Puanı	Kontrol Faaliyetleri Puan Yüzdesi	Açıklama
Öğrenci İşleri Daire Başkanlığı	20	83	İç kontrol sisteminin gelişiminin yüksek seviyede olduğunun göstergesi. İç kontrol mekanizmalarının uygulamasının yerleştiği anlaşılmaktadır. Uygulamanın biraz daha geliştirilmesi için neler yapılabileceğinin değerlendirilmesi uygun olacaktır.
Personel Daire Başkanlığı	21	88	İç kontrol sisteminin gelişiminin en düşük seviyede olduğunun göstergesi. Biraz farkındalık olmakla birlikte iç kontrol mekanizmalarının henüz idarede uygulanmadığı anlaşılmaktadır. İç kontrol sisteminin kurulması için acil rehberlik ve yönlendirmede bulunulması gereklidir
Sağlık, Kültür ve Spor Daire Başkanlığı	22	92	İç kontrol sisteminin gelişiminin en yüksek seviyede olduğunun göstergesi. İç kontrol mekanizmalarının en iyi şekilde uygulandığı anlaşılmaktadır.
Strateji Geliştirme Daire Başkanlığı	18	75	İç kontrol sisteminin gelişiminin orta seviyede olduğunun göstergesi. İç kontrol mekanizmalarının uygulanmaya başladığı, ancak geliştirilmesi gerektiği anlaşılmaktadır.
Yapı İşleri ve Teknik Daire Başkanlığı	23	96	İç kontrol sisteminin gelişiminin en yüksek seviyede olduğunun göstergesi. İç kontrol mekanizmalarının en iyi şekilde uygulandığı anlaşılmaktadır.
Hukuk Müşavirliği	24	100	İç kontrol sisteminin gelişiminin en yüksek seviyede olduğunun göstergesi. İç kontrol mekanizmalarının en iyi şekilde uygulandığı anlaşılmaktadır.
Döner Sermaye İşletme Müdürlüğü	7	29	İç kontrol sisteminin gelişiminin düşük seviyede olduğunun göstergesi. İç kontrol sistemine ilişkin farkındalık ve anlayışın bulunduğu, iç kontrol mekanizmalarının uygulanması için çalışmalara başlandığı anlaşılmaktadır. Ancak çalışmaların artarak devam etmesi ve uygulamaya geçilmesi gereklidir.
<b>GENEL ORTALAMA</b>	<b>18</b>	<b>76</b>	İç kontrol sisteminin gelişiminin yüksek seviyede olduğunun göstergesi. İç kontrol mekanizmalarının uygulamasının yerleştiği anlaşılmaktadır. Uygulamanın biraz daha geliştirilmesi için neler yapılabileceğinin değerlendirilmesi uygun olacaktır.

## 2.4 Bilgi ve İletişim

Bilgi ve iletişim, gerekli bilginin ihtiyaç duyan kişi, personel ve yöneticiye belirli bir formatta ve ilgililerin, hedeflerin gerçekleştirilmesi ve iç kontrole ilişkin sorumluluklarını yerine getirmelerine imkân verecek bir zaman dilimi içinde iletilmesini sağlayacak uygun bir bilgi, iletişim ve kayıt sistemini kapsar.

Üniversitemiz Bilgi ve İletişim Bileşenine ilişkin soru formu analizi Tablo 4’de gösterilmektedir.

Tablo 4. Bilgi ve İletişim Bileşenine İlişkin Soru Formu Analizi.

Birimler	Bilgi ve İletişim Puanı	Bilgi ve İletişim Puan Yüzdesi	Açıklama
Akşehir İktisadi ve İdari Bilimler Fakültesi	16	73	İç kontrol sisteminin gelişiminin orta seviyede olduğunun göstergesi. İç kontrol mekanizmalarının uygulanmaya başladığı, ancak geliştirilmesi gerektiği anlaşılmaktadır.
Akşehir Mühendislik ve Mimarlık Fakültesi	9	41	İç kontrol sisteminin gelişiminin düşük seviyede olduğunun göstergesi. İç kontrol sistemine ilişkin farkındalık ve anlayışın bulunduğu, iç kontrol mekanizmalarının uygulanması için çalışmalara başlandığı anlaşılmaktadır
Beyşehir Ali Akkanat İşletme Fakültesi	22	100	İç kontrol sisteminin gelişiminin en yüksek seviyede olduğunun göstergesi. İç kontrol mekanizmalarının en iyi şekilde uygulandığı anlaşılmaktadır.
Beyşehir Ali Akkanat Turizm Fakültesi	18	81	İç kontrol sisteminin gelişiminin yüksek seviyede olduğunun göstergesi. İç kontrol mekanizmalarının uygulamasının yerleştiği anlaşılmaktadır. Uygulamanın biraz daha geliştirilmesi için neler yapılabileceğinin değerlendirilmesi uygun olacaktır.
Diş Hekimliği Fakültesi	12	55	İç kontrol sisteminin gelişiminin orta seviyede olduğunun göstergesi. İç kontrol mekanizmalarının uygulanmaya başladığı, ancak geliştirilmesi gerektiği anlaşılmaktadır.
Eczacılık Fakültesi	12	55	İç kontrol sisteminin gelişiminin orta seviyede olduğunun göstergesi. İç kontrol mekanizmalarının uygulanmaya başladığı, ancak geliştirilmesi gerektiği anlaşılmaktadır
Edebiyat Fakültesi	22	100	İç kontrol sisteminin gelişiminin en yüksek seviyede olduğunun göstergesi. İç kontrol mekanizmalarının en iyi şekilde uygulandığı anlaşılmaktadır.

Birimler	Bilgi ve İletişim Puanı	Bilgi ve İletişim Puan Yüzdesi	Açıklama
Eğitim Fakültesi	22	100	İç kontrol sisteminin gelişiminin en yüksek seviyede olduğunun göstergesi. İç kontrol mekanizmalarının en iyi şekilde uygulandığı anlaşılmaktadır.
Fen Fakültesi	21	95	İç kontrol sisteminin gelişiminin en yüksek seviyede olduğunun göstergesi. İç kontrol mekanizmalarının en iyi şekilde uygulandığı anlaşılmaktadır.
Güzel Sanatlar Fakültesi	21	95	İç kontrol sisteminin gelişiminin en yüksek seviyede olduğunun göstergesi. İç kontrol mekanizmalarının en iyi şekilde uygulandığı anlaşılmaktadır.
Hemşirelik Fakültesi	16	73	İç kontrol sisteminin gelişiminin orta seviyede olduğunun göstergesi. İç kontrol mekanizmalarının uygulanmaya başladığı, ancak geliştirilmesi gerektiği anlaşılmaktadır.
Hukuk Fakültesi	17	77	İç kontrol sisteminin gelişiminin yüksek seviyede olduğunun göstergesi. İç kontrol mekanizmalarının uygulamasının yerleştiği anlaşılmaktadır. Uygulamanın biraz daha geliştirilmesi için neler yapılabileceğinin değerlendirilmesi uygun olacaktır.
İktisadi ve İdari Bilimler Fakültesi	9	41	İç kontrol sisteminin gelişiminin düşük seviyede olduğunun göstergesi. İç kontrol sistemine ilişkin farkındalık ve anlayışın bulunduğu, iç kontrol mekanizmalarının uygulanması için çalışmalara başlandığı anlaşılmaktadır. Ancak çalışmaların artarak devam etmesi ve uygulamaya geçilmesi gereklidir.
İlahiyat Fakültesi	15	68	İç kontrol sisteminin gelişiminin orta seviyede olduğunun göstergesi. İç kontrol mekanizmalarının uygulanmaya başladığı, ancak geliştirilmesi gerektiği anlaşılmaktadır.
İletişim Fakültesi	19	86	İç kontrol sisteminin gelişiminin yüksek seviyede olduğunun göstergesi. İç kontrol mekanizmalarının uygulamasının yerleştiği anlaşılmaktadır. Uygulamanın biraz daha geliştirilmesi için neler yapılabileceğinin değerlendirilmesi uygun olacaktır.
Mimarlık ve Tasarım Fakültesi	19	86	İç kontrol sisteminin gelişiminin yüksek seviyede olduğunun göstergesi. İç kontrol mekanizmalarının uygulamasının yerleştiği anlaşılmaktadır. Uygulamanın biraz daha geliştirilmesi için neler yapılabileceğinin değerlendirilmesi uygun olacaktır.



<b>Birimler</b>	<b>Bilgi ve İletişim Puanı</b>	<b>Bilgi ve İletişim Puan Yüzdesi</b>	<b>Açıklama</b>
Sağlık Bilimleri Fakültesi	22	100	İç kontrol sisteminin gelişiminin en yüksek seviyede olduğunun göstergesi. İç kontrol mekanizmalarının en iyi şekilde uygulandığı anlaşılmaktadır.
Spor Bilimleri Fakültesi	20	91	İç kontrol sisteminin gelişiminin en yüksek seviyede olduğunun göstergesi. İç kontrol mekanizmalarının en iyi şekilde uygulandığı anlaşılmaktadır.
Teknoloji Fakültesi	12	55	İç kontrol sisteminin gelişiminin orta seviyede olduğunun göstergesi. İç kontrol mekanizmalarının uygulanmaya başladığı, ancak geliştirilmesi gerektiği anlaşılmaktadır.
Tıp Fakültesi	22	100	İç kontrol sisteminin gelişiminin en yüksek seviyede olduğunun göstergesi. İç kontrol mekanizmalarının en iyi şekilde uygulandığı anlaşılmaktadır.
Turizm Fakültesi	17	77	İç kontrol sisteminin gelişiminin yüksek seviyede olduğunun göstergesi. İç kontrol mekanizmalarının uygulamasının yerleştiği anlaşılmaktadır. Uygulamanın biraz daha geliştirilmesi için neler yapılabileceğinin değerlendirilmesi uygun olacaktır.
Veteriner Fakültesi	20	91	İç kontrol sisteminin gelişiminin en yüksek seviyede olduğunun göstergesi. İç kontrol mekanizmalarının en iyi şekilde uygulandığı anlaşılmaktadır.
Ziraat Fakültesi	14	64	İç kontrol sisteminin gelişiminin orta seviyede olduğunun göstergesi. İç kontrol mekanizmalarının uygulanmaya başladığı, ancak geliştirilmesi gerektiği anlaşılmaktadır.
Akören Ali Rıza Ercan Meslek Yüksekokulu	20	91	İç kontrol sisteminin gelişiminin en yüksek seviyede olduğunun göstergesi. İç kontrol mekanizmalarının en iyi şekilde uygulandığı anlaşılmaktadır.
Akşehir Meslek Yüksekokulu	20	91	İç kontrol sisteminin gelişiminin en yüksek seviyede olduğunun göstergesi. İç kontrol mekanizmalarının en iyi şekilde uygulandığı anlaşılmaktadır.
Beyşehir Ali Akkanat Meslek Yüksekokulu	21	95	İç kontrol sisteminin gelişiminin en yüksek seviyede olduğunun göstergesi. İç kontrol mekanizmalarının en iyi şekilde uygulandığı anlaşılmaktadır.

Birimler	Bilgi ve İletişim Puanı	Bilgi ve İletişim Puan Yüzdesi	Açıklama
Bozkır Meslek Yüksekokulu	22	100	İç kontrol sisteminin gelişiminin en yüksek seviyede olduğunun göstergesi. İç kontrol mekanizmalarının en iyi şekilde uygulandığı anlaşılmaktadır.
Cihanbeyli Meslek Yüksekokulu	19	86	İç kontrol sisteminin gelişiminin yüksek seviyede olduğunun göstergesi. İç kontrol mekanizmalarının uygulamasının yerleştiği anlaşılmaktadır. Uygulamanın biraz daha geliştirilmesi için neler yapılabileceğinin değerlendirilmesi uygun olacaktır.
Çumra Meslek Yüksekokulu	20	91	İç kontrol sisteminin gelişiminin en yüksek seviyede olduğunun göstergesi. İç kontrol mekanizmalarının en iyi şekilde uygulandığı anlaşılmaktadır.
Doğanhisar Meslek Yüksekokulu	16	73	İç kontrol sisteminin gelişiminin orta seviyede olduğunun göstergesi. İç kontrol mekanizmalarının uygulanmaya başladığı, ancak geliştirilmesi gerektiği anlaşılmaktadır.
Güneysınır Meslek Yüksekokulu	20	91	İç kontrol sisteminin gelişiminin en yüksek seviyede olduğunun göstergesi. İç kontrol mekanizmalarının en iyi şekilde uygulandığı anlaşılmaktadır.
Hadim Meslek Yüksekokulu	18	82	İç kontrol sisteminin gelişiminin yüksek seviyede olduğunun göstergesi. İç kontrol mekanizmalarının uygulamasının yerleştiği anlaşılmaktadır. Uygulamanın biraz daha geliştirilmesi için neler yapılabileceğinin değerlendirilmesi uygun olacaktır.
Huğlu Meslek Yüksekokulu	12	55	İç kontrol sisteminin gelişiminin orta seviyede olduğunun göstergesi. İç kontrol mekanizmalarının uygulanmaya başladığı, ancak geliştirilmesi gerektiği anlaşılmaktadır.
Hukuk Fakültesi Adalet Meslek Yüksekokulu	13	59	İç kontrol sisteminin gelişiminin orta seviyede olduğunun göstergesi. İç kontrol mekanizmalarının uygulanmaya başladığı, ancak geliştirilmesi gerektiği anlaşılmaktadır.
İlgın Meslek Yüksekokulu	16	73	İç kontrol sisteminin gelişiminin orta seviyede olduğunun göstergesi. İç kontrol mekanizmalarının uygulanmaya başladığı, ancak geliştirilmesi gerektiği anlaşılmaktadır.
Kadınhanı Faik İçil Meslek Yüksekokulu	18	82	İç kontrol sisteminin gelişiminin yüksek seviyede olduğunun göstergesi. İç kontrol mekanizmalarının uygulamasının yerleştiği anlaşılmaktadır. Uygulamanın biraz daha geliştirilmesi için neler yapılabileceğinin değerlendirilmesi uygun olacaktır.

Birimler	Bilgi ve İletişim Puanı	Bilgi ve İletişim Puan Yüzdesi	Açıklama
Karapınar Aydoğanlar Meslek Yüksekokulu	21	95	İç kontrol sisteminin gelişiminin en yüksek seviyede olduğunun göstergesi. İç kontrol mekanizmalarının en iyi şekilde uygulandığı anlaşılmaktadır.
Kulu Meslek Yüksekokulu	16	73	İç kontrol sisteminin gelişiminin orta seviyede olduğunun göstergesi. İç kontrol mekanizmalarının uygulanmaya başladığı, ancak geliştirilmesi gerektiği anlaşılmaktadır.
Sağlık Hizmetleri Meslek Yüksekokulu	22	100	İç kontrol sisteminin gelişiminin en yüksek seviyede olduğunun göstergesi. İç kontrol mekanizmalarının en iyi şekilde uygulandığı anlaşılmaktadır.
Sarayönü Meslek Yüksekokulu	20	91	İç kontrol sisteminin gelişiminin en yüksek seviyede olduğunun göstergesi. İç kontrol mekanizmalarının en iyi şekilde uygulandığı anlaşılmaktadır.
Silifke Taşucu Meslek Yüksekokulu	21	95	İç kontrol sisteminin gelişiminin en yüksek seviyede olduğunun göstergesi. İç kontrol mekanizmalarının en iyi şekilde uygulandığı anlaşılmaktadır.
Sosyal Bilimler Meslek Yüksekokulu	22	100	İç kontrol sisteminin gelişiminin en yüksek seviyede olduğunun göstergesi. İç kontrol mekanizmalarının en iyi şekilde uygulandığı anlaşılmaktadır.
Tasarım Meslek Yüksekokulu	21	95	İç kontrol sisteminin gelişiminin en yüksek seviyede olduğunun göstergesi. İç kontrol mekanizmalarının en iyi şekilde uygulandığı anlaşılmaktadır.
Taşkent Meslek Yüksekokulu	19	86	İç kontrol sisteminin gelişiminin yüksek seviyede olduğunun göstergesi. İç kontrol mekanizmalarının uygulamasının yerleştiği anlaşılmaktadır. Uygulamanın biraz daha geliştirilmesi için neler yapılabileceğinin değerlendirilmesi uygun olacaktır.
Yunak Meslek Yüksekokulu	20	91	İç kontrol sisteminin gelişiminin en yüksek seviyede olduğunun göstergesi. İç kontrol mekanizmalarının en iyi şekilde uygulandığı anlaşılmaktadır.
Akşehir Kadir Yallagöz Sağlık Yüksekokulu	16	73	İç kontrol sisteminin gelişiminin orta seviyede olduğunun göstergesi. İç kontrol mekanizmalarının uygulanmaya başladığı, ancak geliştirilmesi gerektiği anlaşılmaktadır.
Beyşehir Ali Akkanat Uygulamalı Bilimler Yüksekokulu	21	95	İç kontrol sisteminin gelişiminin en yüksek seviyede olduğunun göstergesi. İç kontrol mekanizmalarının en iyi şekilde uygulandığı anlaşılmaktadır.

Birimler	Bilgi ve İletişim Puanı	Bilgi ve İletişim Puan Yüzdesi	Açıklama
Çumra Uygulamalı Bilimler Yüksekokulu	20	91	İç kontrol sisteminin gelişiminin en yüksek seviyede olduğunun göstergesi. İç kontrol mekanizmalarının en iyi şekilde uygulandığı anlaşılmaktadır
Sivil Havacılık Yüksekokulu	19	86	İç kontrol sisteminin gelişiminin yüksek seviyede olduğunun göstergesi. İç kontrol mekanizmalarının uygulamasının yerleştiği anlaşılmaktadır. Uygulamanın biraz daha geliştirilmesi için neler yapılabileceğinin değerlendirilmesi uygun olacaktır.
Yabancı Diller Yüksekokulu	21	95	İç kontrol sisteminin gelişiminin en yüksek seviyede olduğunun göstergesi. İç kontrol mekanizmalarının en iyi şekilde uygulandığı anlaşılmaktadır
Eğitim Bilimleri Enstitüsü	14	64	İç kontrol sisteminin gelişiminin orta seviyede olduğunun göstergesi. İç kontrol mekanizmalarının uygulanmaya başladığı, ancak geliştirilmesi gerektiği anlaşılmaktadır.
Fen Bilimleri Enstitüsü	17	77	İç kontrol sisteminin gelişiminin yüksek seviyede olduğunun göstergesi. İç kontrol mekanizmalarının uygulamasının yerleştiği anlaşılmaktadır. Uygulamanın biraz daha geliştirilmesi için neler yapılabileceğinin değerlendirilmesi uygun olacaktır.
Sağlık Bilimleri Enstitüsü	16	73	İç kontrol sisteminin gelişiminin orta seviyede olduğunun göstergesi. İç kontrol mekanizmalarının uygulanmaya başladığı, ancak geliştirilmesi gerektiği anlaşılmaktadır.
Selçuklu Araştırmaları Enstitüsü	22	100	İç kontrol sisteminin gelişiminin en yüksek seviyede olduğunun göstergesi. İç kontrol mekanizmalarının en iyi şekilde uygulandığı anlaşılmaktadır.
Sosyal Bilimler Enstitüsü	17	77	İç kontrol sisteminin gelişiminin yüksek seviyede olduğunun göstergesi. İç kontrol mekanizmalarının uygulamasının yerleştiği anlaşılmaktadır. Uygulamanın biraz daha geliştirilmesi için neler yapılabileceğinin değerlendirilmesi uygun olacaktır
Türkiyat Araştırmaları Enstitüsü	2	10	İç kontrol sisteminin gelişiminin en düşük seviyede olduğunun göstergesi. Biraz farkındalık olmakla birlikte iç kontrol mekanizmalarının henüz idarede uygulanmadığı anlaşılmaktadır. İç kontrol sisteminin kurulması için acil rehberlik ve yönlendirmede bulunulması gereklidir
Bilgi İşlem Daire Başkanlığı	22	100	İç kontrol sisteminin gelişiminin en yüksek seviyede olduğunun göstergesi. İç kontrol mekanizmalarının en iyi şekilde uygulandığı anlaşılmaktadır.

Birimler	Bilgi ve İletişim Puanı	Bilgi ve İletişim Puan Yüzdesi	Açıklama
İdari ve Mali İşler Daire Başkanlığı	19	86	İç kontrol sisteminin gelişiminin yüksek seviyede olduğunun göstergesi. İç kontrol mekanizmalarının uygulamasının yerleştiği anlaşılmaktadır. Uygulamanın biraz daha geliştirilmesi için neler yapılabileceğinin değerlendirilmesi uygun olacaktır.
Kütüphane ve Dokümantas. Daire Başkanlığı	22	100	İç kontrol sisteminin gelişiminin en yüksek seviyede olduğunun göstergesi. İç kontrol mekanizmalarının en iyi şekilde uygulandığı anlaşılmaktadır.
Öğrenci İşleri Daire Başkanlığı	22	100	İç kontrol sisteminin gelişiminin en yüksek seviyede olduğunun göstergesi. İç kontrol mekanizmalarının en iyi şekilde uygulandığı anlaşılmaktadır.
Personel Daire Başkanlığı	22	100	İç kontrol sisteminin gelişiminin en yüksek seviyede olduğunun göstergesi. İç kontrol mekanizmalarının en iyi şekilde uygulandığı anlaşılmaktadır.
Sağlık, Kültür ve Spor Daire Başkanlığı	21	95	İç kontrol sisteminin gelişiminin en yüksek seviyede olduğunun göstergesi. İç kontrol mekanizmalarının en iyi şekilde uygulandığı anlaşılmaktadır.
Strateji Geliştirme Daire Başkanlığı	20	91	İç kontrol sisteminin gelişiminin en yüksek seviyede olduğunun göstergesi. İç kontrol mekanizmalarının en iyi şekilde uygulandığı anlaşılmaktadır.
Yapı İşleri ve Teknik Daire Başkanlığı	21	95	İç kontrol sisteminin gelişiminin en yüksek seviyede olduğunun göstergesi. İç kontrol mekanizmalarının en iyi şekilde uygulandığı anlaşılmaktadır.
Hukuk Müşavirliği	22	100	İç kontrol sisteminin gelişiminin en yüksek seviyede olduğunun göstergesi. İç kontrol mekanizmalarının en iyi şekilde uygulandığı anlaşılmaktadır.
Döner Sermaye İşletme Müdürlüğü	14	55	İç kontrol sisteminin gelişiminin orta seviyede olduğunun göstergesi. İç kontrol mekanizmalarının uygulanmaya başladığı, ancak geliştirilmesi gerektiği anlaşılmaktadır.
<b>GENEL ORTALAMA</b>	<b>18</b>	<b>83</b>	İç kontrol sisteminin gelişiminin yüksek seviyede olduğunun göstergesi. İç kontrol mekanizmalarının uygulamasının yerleştiği anlaşılmaktadır. Uygulamanın biraz daha geliştirilmesi için neler yapılabileceğinin değerlendirilmesi uygun olacaktır.

## 2.5 İzleme

İç kontrol sistemi, idarelerin karşı karşıya kaldığı risklere ve değişikliklere sürekli olarak uyum göstermesi gereken dinamik bir süreçtir. Bu nedenle, iç kontrol sisteminin; değişen hedeflere, ortama, kaynaklara ve risklere gerektiği biçimde uyum göstermesini sağlamak amacıyla izlenmesi gerekir. Etkili ve verimli bir izlemenin temelinde idarenin hedefleri ile ilgili, anlamlı, risklere yönelik önemli kontrollerin değerlendirildiği izleme prosedürlerinin tasarlanması ve uygulanması yatar.

İzleme, doğru tasarlanıp uygulandığında, idarelere iç kontrol sisteminin etkinliği hakkında doğru ve ikna edici bilgi sağlar, iç kontrol aksaklıklarını zamanında tespit eder ve düzeltici önlem alacak kişilere ve gerektiğinde üst yönetime iletir. Böylece, kontrol sürecinde karşılaşılan aksaklıkların idarenin hedeflerine önemli bir zarar vermeden düzeltilmesi sağlanmış olur.

Üniversitemiz İzleme Bileşenine ilişkin soru formu analizi Tablo 5’de gösterilmektedir.

Tablo 5. İzleme Bileşenine İlişkin Soru Formu Analizi.

Birimler	İzleme Puanı	İzleme Puan Yüzdesi	Açıklama
Akşehir İktisadi ve İdari Bilimler Fakültesi	10	71	İç kontrol sisteminin gelişiminin orta seviyede olduğunun göstergesi. İç kontrol mekanizmalarının uygulanmaya başladığı, ancak geliştirilmesi gerektiği anlaşılmaktadır
Akşehir Mühendislik ve Mimarlık Fakültesi	3	21	İç kontrol sisteminin gelişiminin en düşük seviyede olduğunun göstergesi. Biraz farkındalık olmakla birlikte iç kontrol mekanizmalarının henüz idarede uygulanmadığı anlaşılmaktadır. İç kontrol sisteminin kurulması için acil rehberlik ve yönlendirmede bulunulması gereklidir

Birimler	İzleme Puanı	İzleme Puan Yüzdesi	Açıklama
Beyşehir Ali Akkanat İşletme Fakültesi	14	100	İç kontrol sisteminin gelişiminin en yüksek seviyede olduğunun göstergesi. İç kontrol mekanizmalarının en iyi şekilde uygulandığı anlaşılmaktadır.
Beyşehir Ali Akkanat Turizm Fakültesi	14	100	İç kontrol sisteminin gelişiminin en yüksek seviyede olduğunun göstergesi. İç kontrol mekanizmalarının en iyi şekilde uygulandığı anlaşılmaktadır.
Diş Hekimliği Fakültesi	1	7	İç kontrol sisteminin gelişiminin en düşük seviyede olduğunun göstergesi. Biraz farkındalık olmakla birlikte iç kontrol mekanizmalarının henüz idarede uygulanmadığı anlaşılmaktadır. İç kontrol sisteminin kurulması için acil rehberlik ve yönlendirmede bulunulması gereklidir
Eczacılık Fakültesi	5	36	İç kontrol sisteminin gelişiminin düşük seviyede olduğunun göstergesi. İç kontrol sistemine ilişkin farkındalık ve anlayışın bulunduğu, iç kontrol mekanizmalarının uygulanması için çalışmalara başlandığı anlaşılmaktadır. Ancak çalışmaların artarak devam etmesi ve uygulamaya geçilmesi gereklidir.
Edebiyat Fakültesi	12	86	İç kontrol sisteminin gelişiminin yüksek seviyede olduğunun göstergesi. İç kontrol mekanizmalarının uygulamasının yerleştiği anlaşılmaktadır. Uygulamanın biraz daha geliştirilmesi için neler yapılabileceğinin değerlendirilmesi uygun olacaktır.
Eğitim Fakültesi	14	100	İç kontrol sisteminin gelişiminin en yüksek seviyede olduğunun göstergesi. İç kontrol mekanizmalarının en iyi şekilde uygulandığı anlaşılmaktadır.
Fen Fakültesi	13	93	İç kontrol sisteminin gelişiminin en yüksek seviyede olduğunun göstergesi. İç kontrol mekanizmalarının en iyi şekilde uygulandığı anlaşılmaktadır.
Güzel Sanatlar Fakültesi	13	93	İç kontrol sisteminin gelişiminin en yüksek seviyede olduğunun göstergesi. İç kontrol mekanizmalarının en iyi şekilde uygulandığı anlaşılmaktadır.
Hemşirelik Fakültesi	11	79	İç kontrol sisteminin gelişiminin yüksek seviyede olduğunun göstergesi. İç kontrol mekanizmalarının uygulamasının yerleştiği anlaşılmaktadır. Uygulamanın biraz daha geliştirilmesi için neler yapılabileceğinin değerlendirilmesi uygun olacaktır.

Birimler	İzleme Puanı	İzleme Puan Yüzdesi	Açıklama
Hukuk Fakültesi	10	71	İç kontrol sisteminin gelişiminin orta seviyede olduğunun göstergesi. İç kontrol mekanizmalarının uygulanmaya başladığı, ancak geliştirilmesi gerektiği anlaşılmaktadır
İktisadi ve İdari Bilimler Fakültesi	7	50	İç kontrol sisteminin gelişiminin düşük seviyede olduğunun göstergesi. İç kontrol sistemine ilişkin farkındalık ve anlayışın bulunduğu, iç kontrol mekanizmalarının uygulanması için çalışmalara başlandığı anlaşılmaktadır. Ancak çalışmaların artarak devam etmesi ve uygulamaya geçilmesi gereklidir.
İlahiyat Fakültesi	8	57	İç kontrol sisteminin gelişiminin orta seviyede olduğunun göstergesi. İç kontrol mekanizmalarının uygulanmaya başladığı, ancak geliştirilmesi gerektiği anlaşılmaktadır
İletişim Fakültesi	13	93	İç kontrol sisteminin gelişiminin en yüksek seviyede olduğunun göstergesi. İç kontrol mekanizmalarının en iyi şekilde uygulandığı anlaşılmaktadır.
Mimarlık ve Tasarım Fakültesi	11	79	İç kontrol sisteminin gelişiminin yüksek seviyede olduğunun göstergesi. İç kontrol mekanizmalarının uygulamasının yerleştiği anlaşılmaktadır. Uygulamanın biraz daha geliştirilmesi için neler yapılabileceğinin değerlendirilmesi uygun olacaktır.
Sağlık Bilimleri Fakültesi	14	100	İç kontrol sisteminin gelişiminin en yüksek seviyede olduğunun göstergesi. İç kontrol mekanizmalarının en iyi şekilde uygulandığı anlaşılmaktadır.
Spor Bilimleri Fakültesi	13	93	İç kontrol sisteminin gelişiminin en yüksek seviyede olduğunun göstergesi. İç kontrol mekanizmalarının en iyi şekilde uygulandığı anlaşılmaktadır.
Teknoloji Fakültesi	0	0	İç kontrol sisteminin gelişiminin en düşük seviyede olduğunun göstergesi. Biraz farkındalık olmakla birlikte iç kontrol mekanizmalarının henüz idarede uygulanmadığı anlaşılmaktadır. İç kontrol sisteminin kurulması için acil rehberlik ve yönlendirmede bulunulması gereklidir
Tıp Fakültesi	14	100	İç kontrol sisteminin gelişiminin en yüksek seviyede olduğunun göstergesi. İç kontrol mekanizmalarının en iyi şekilde uygulandığı anlaşılmaktadır.



Turizm Fakültesi	10	71	İç kontrol sisteminin gelişiminin orta seviyede olduğunun göstergesi. İç kontrol mekanizmalarının uygulanmaya başladığı, ancak geliştirilmesi gerektiği anlaşılmaktadır.
Veteriner Fakültesi	10	71	İç kontrol sisteminin gelişiminin orta seviyede olduğunun göstergesi. İç kontrol mekanizmalarının uygulanmaya başladığı, ancak geliştirilmesi gerektiği anlaşılmaktadır.
Ziraat Fakültesi	8	57	İç kontrol sisteminin gelişiminin orta seviyede olduğunun göstergesi. İç kontrol mekanizmalarının uygulanmaya başladığı, ancak geliştirilmesi gerektiği anlaşılmaktadır
Akören Ali Rıza Ercan Meslek Yüksekokulu	14	100	İç kontrol sisteminin gelişiminin en yüksek seviyede olduğunun göstergesi. İç kontrol mekanizmalarının en iyi şekilde uygulandığı anlaşılmaktadır.
Akşehir Meslek Yüksekokulu	12	86	İç kontrol sisteminin gelişiminin yüksek seviyede olduğunun göstergesi. İç kontrol mekanizmalarının uygulamasının yerleştiği anlaşılmaktadır. Uygulamanın biraz daha geliştirilmesi için neler yapılabileceğinin değerlendirilmesi uygun olacaktır.
Beyşehir Ali Akkanat Meslek Yüksekokulu	13	93	İç kontrol sisteminin gelişiminin en yüksek seviyede olduğunun göstergesi. İç kontrol mekanizmalarının en iyi şekilde uygulandığı anlaşılmaktadır.
Bozkır Meslek Yüksekokulu	14	100	İç kontrol sisteminin gelişiminin en yüksek seviyede olduğunun göstergesi. İç kontrol mekanizmalarının en iyi şekilde uygulandığı anlaşılmaktadır.
Cihanbeyli Meslek Yüksekokulu	14	100	İç kontrol sisteminin gelişiminin en yüksek seviyede olduğunun göstergesi. İç kontrol mekanizmalarının en iyi şekilde uygulandığı anlaşılmaktadır.
Çumra Meslek Yüksekokulu	8	57	İç kontrol sisteminin gelişiminin orta seviyede olduğunun göstergesi. İç kontrol mekanizmalarının uygulanmaya başladığı, ancak geliştirilmesi gerektiği anlaşılmaktadır.
Doğanhisar Meslek Yüksekokulu	10	71	İç kontrol sisteminin gelişiminin orta seviyede olduğunun göstergesi. İç kontrol mekanizmalarının uygulanmaya başladığı, ancak geliştirilmesi gerektiği anlaşılmaktadır.
Güneysınır Meslek Yüksekokulu	13	93	İç kontrol sisteminin gelişiminin en yüksek seviyede olduğunun göstergesi. İç kontrol mekanizmalarının en iyi şekilde uygulandığı anlaşılmaktadır.

Birimler	İzleme Puanı	İzleme Puan Yüzdesi	Açıklama
Hadim Meslek Yüksekokulu	10	71	İç kontrol sisteminin gelişiminin orta seviyede olduğunun göstergesi. İç kontrol mekanizmalarının uygulanmaya başladığı, ancak geliştirilmesi gerektiği anlaşılmaktadır.
Huğlu Meslek Yüksekokulu	14	100	İç kontrol sisteminin gelişiminin en yüksek seviyede olduğunun göstergesi. İç kontrol mekanizmalarının en iyi şekilde uygulandığı anlaşılmaktadır.
Hukuk Fakültesi Adalet Meslek Yüksekokulu	7	50	İç kontrol sisteminin gelişiminin orta seviyede olduğunun göstergesi. İç kontrol mekanizmalarının uygulanmaya başladığı, ancak geliştirilmesi gerektiği anlaşılmaktadır.
İlgın Meslek Yüksekokulu	8	57	İç kontrol sisteminin gelişiminin orta seviyede olduğunun göstergesi. İç kontrol mekanizmalarının uygulanmaya başladığı, ancak geliştirilmesi gerektiği anlaşılmaktadır.
Kadınhanı Faik İçil Meslek Yüksekokulu	11	79	İç kontrol sisteminin gelişiminin yüksek seviyede olduğunun göstergesi. İç kontrol mekanizmalarının uygulamasının yerleştiği anlaşılmaktadır. Uygulamanın biraz daha geliştirilmesi için neler yapılabileceğinin değerlendirilmesi uygun olacaktır
Karapınar Aydoğanlar Meslek Yüksekokulu	14	100	İç kontrol sisteminin gelişiminin en yüksek seviyede olduğunun göstergesi. İç kontrol mekanizmalarının en iyi şekilde uygulandığı anlaşılmaktadır.
Kulu Meslek Yüksekokulu	13	93	İç kontrol sisteminin gelişiminin en yüksek seviyede olduğunun göstergesi. İç kontrol mekanizmalarının en iyi şekilde uygulandığı anlaşılmaktadır.
Sağlık Hizmetleri Meslek Yüksekokulu	13	93	İç kontrol sisteminin gelişiminin en yüksek seviyede olduğunun göstergesi. İç kontrol mekanizmalarının en iyi şekilde uygulandığı anlaşılmaktadır.
Sarayönü Meslek Yüksekokulu	13	93	İç kontrol sisteminin gelişiminin en yüksek seviyede olduğunun göstergesi. İç kontrol mekanizmalarının en iyi şekilde uygulandığı anlaşılmaktadır.
Silifke Taşucu Meslek Yüksekokulu	14	71	İç kontrol sisteminin gelişiminin en yüksek seviyede olduğunun göstergesi. İç kontrol mekanizmalarının en iyi şekilde uygulandığı anlaşılmaktadır.
Sosyal Bilimler Meslek Yüksekokulu	14	100	İç kontrol sisteminin gelişiminin en yüksek seviyede olduğunun göstergesi. İç kontrol mekanizmalarının en iyi şekilde uygulandığı anlaşılmaktadır.

Birimler	İzleme Puanı	İzleme Puan Yüzdesi	Açıklama
Tasarım Meslek Yüksekokulu	13	50	İç kontrol sisteminin gelişiminin en yüksek seviyede olduğunun göstergesi. İç kontrol mekanizmalarının en iyi şekilde uygulandığı anlaşılmaktadır.
Taşkent Meslek Yüksekokulu	14	57	İç kontrol sisteminin gelişiminin en yüksek seviyede olduğunun göstergesi. İç kontrol mekanizmalarının en iyi şekilde uygulandığı anlaşılmaktadır.
Yunak Meslek Yüksekokulu	11	79	İç kontrol sisteminin gelişiminin yüksek seviyede olduğunun göstergesi. İç kontrol mekanizmalarının uygulamasının yerleştiği anlaşılmaktadır. Uygulamanın biraz daha geliştirilmesi için neler yapılabileceğinin değerlendirilmesi uygun olacaktır.
Akşehir Kadir Yallagöz Sağlık Yüksekokulu	12	100	İç kontrol sisteminin gelişiminin yüksek seviyede olduğunun göstergesi. İç kontrol mekanizmalarının uygulamasının yerleştiği anlaşılmaktadır. Uygulamanın biraz daha geliştirilmesi için neler yapılabileceğinin değerlendirilmesi uygun olacaktır.
Beyşehir Ali Akkanat Uygulamalı Bilimler Yüksekokulu	11	93	İç kontrol sisteminin gelişiminin yüksek seviyede olduğunun göstergesi. İç kontrol mekanizmalarının uygulamasının yerleştiği anlaşılmaktadır. Uygulamanın biraz daha geliştirilmesi için neler yapılabileceğinin değerlendirilmesi uygun olacaktır.
Çumra Uygulamalı Bilimler Yüksekokulu	8	93	İç kontrol sisteminin gelişiminin orta seviyede olduğunun göstergesi. İç kontrol mekanizmalarının uygulanmaya başladığı, ancak geliştirilmesi gerektiği anlaşılmaktadır.
Sivil Havacılık Yüksekokulu	13	93	İç kontrol sisteminin gelişiminin en yüksek seviyede olduğunun göstergesi. İç kontrol mekanizmalarının en iyi şekilde uygulandığı anlaşılmaktadır.
Yabancı Diller Yüksekokulu	11	79	İç kontrol sisteminin gelişiminin yüksek seviyede olduğunun göstergesi. İç kontrol mekanizmalarının uygulamasının yerleştiği anlaşılmaktadır. Uygulamanın biraz daha geliştirilmesi için neler yapılabileceğinin değerlendirilmesi uygun olacaktır.
Eğitim Bilimleri Enstitüsü	4	29	İç kontrol sisteminin gelişiminin düşük seviyede olduğunun göstergesi. İç kontrol sistemine ilişkin farkındalık ve anlayışın bulunduğu, iç kontrol mekanizmalarının uygulanması için çalışmalara başlandığı anlaşılmaktadır. Ancak çalışmaların artarak devam etmesi ve uygulamaya geçilmesi gereklidir.

<b>Birimler</b>	<b>İzleme Puanı</b>	<b>İzleme Puan Yüzdesi</b>	<b>Açıklama</b>
Fen Bilimleri Enstitüsü	13	93	İç kontrol sisteminin gelişiminin en yüksek seviyede olduğunun göstergesi. İç kontrol mekanizmalarının en iyi şekilde uygulandığı anlaşılmaktadır.
Sağlık Bilimleri Enstitüsü	10	71	İç kontrol sisteminin gelişiminin orta seviyede olduğunun göstergesi. İç kontrol mekanizmalarının uygulanmaya başladığı, ancak geliştirilmesi gerektiği anlaşılmaktadır
Selçuklu Araştırmaları Enstitüsü	11	79	İç kontrol sisteminin gelişiminin yüksek seviyede olduğunun göstergesi. İç kontrol mekanizmalarının uygulamasının yerleştiği anlaşılmaktadır. Uygulamanın biraz daha geliştirilmesi için neler yapılabileceğinin değerlendirilmesi uygun olacaktır.
Sosyal Bilimler Enstitüsü	13	93	İç kontrol sisteminin gelişiminin en yüksek seviyede olduğunun göstergesi. İç kontrol mekanizmalarının en iyi şekilde uygulandığı anlaşılmaktadır.
Türkiyat Araştırmaları Enstitüsü	0	0	İç kontrol sisteminin gelişiminin en düşük seviyede olduğunun göstergesi. Biraz farkındalık olmakla birlikte iç kontrol mekanizmalarının henüz idarede uygulanmadığı anlaşılmaktadır. İç kontrol sisteminin kurulması için acil rehberlik ve yönlendirmede bulunulması gereklidir
Bilgi İşlem Daire Başkanlığı	13	93	İç kontrol sisteminin gelişiminin en yüksek seviyede olduğunun göstergesi. İç kontrol mekanizmalarının en iyi şekilde uygulandığı anlaşılmaktadır.
İdari ve Mali İşler Daire Başkanlığı	10	71	İç kontrol sisteminin gelişiminin orta seviyede olduğunun göstergesi. İç kontrol mekanizmalarının uygulanmaya başladığı, ancak geliştirilmesi gerektiği anlaşılmaktadır.
Kütüphane ve Dokümantas. Daire Başkanlığı	12	86	İç kontrol sisteminin gelişiminin yüksek seviyede olduğunun göstergesi. İç kontrol mekanizmalarının uygulamasının yerleştiği anlaşılmaktadır. Uygulamanın biraz daha geliştirilmesi için neler yapılabileceğinin değerlendirilmesi uygun olacaktır.
Öğrenci İşleri Daire Başkanlığı	14	100	İç kontrol sisteminin gelişiminin en yüksek seviyede olduğunun göstergesi. İç kontrol mekanizmalarının en iyi şekilde uygulandığı anlaşılmaktadır.
Personel Daire Başkanlığı	10	71	İç kontrol sisteminin gelişiminin orta seviyede olduğunun göstergesi. İç kontrol mekanizmalarının uygulanmaya başladığı, ancak geliştirilmesi gerektiği anlaşılmaktadır.

<b>Birimler</b>	<b>İzleme Puanı</b>	<b>İzleme Puan Yüzdesi</b>	<b>Açıklama</b>
Sağlık, Kültür ve Spor Daire Başkanlığı	12	86	İç kontrol sisteminin gelişiminin yüksek seviyede olduğunun göstergesi. İç kontrol mekanizmalarının uygulamasının yerleştiği anlaşılmaktadır. Uygulamanın biraz daha geliştirilmesi için neler yapılabileceğinin değerlendirilmesi uygun olacaktır.
Strateji Geliştirme Daire Başkanlığı	14	100	İç kontrol sisteminin gelişiminin en yüksek seviyede olduğunun göstergesi. İç kontrol mekanizmalarının en iyi şekilde uygulandığı anlaşılmaktadır.
Yapı İşleri ve Teknik Daire Başkanlığı	13	93	İç kontrol sisteminin gelişiminin en yüksek seviyede olduğunun göstergesi. İç kontrol mekanizmalarının en iyi şekilde uygulandığı anlaşılmaktadır.
Hukuk Müşavirliği	14	100	İç kontrol sisteminin gelişiminin en yüksek seviyede olduğunun göstergesi. İç kontrol mekanizmalarının en iyi şekilde uygulandığı anlaşılmaktadır.
Döner Sermaye İşletme Müdürlüğü	3	21	İç kontrol sisteminin gelişiminin en düşük seviyede olduğunun göstergesi. Biraz farkındalık olmakla birlikte iç kontrol mekanizmalarının henüz idarede uygulanmadığı anlaşılmaktadır. İç kontrol sisteminin kurulması için acil rehberlik ve yönlendirmede bulunulması gereklidir.
<b>GENEL ORTALAMA</b>	<b>11</b>	<b>77</b>	İç kontrol sisteminin gelişiminin yüksek seviyede olduğunun göstergesi. İç kontrol mekanizmalarının uygulamasının yerleştiği anlaşılmaktadır. Uygulamanın biraz daha geliştirilmesi için neler yapılabileceğinin değerlendirilmesi uygun olacaktır.

## 2.6 İç Kontrol Bileşenleri Genel Değerlendirmesi

Üniversitemiz iç kontrol bileşenleri genel değerlendirilmesi Tablo 6'da sunulmuştur.

Tablo 6. İç Kontrol Bileşenleri Genel Değerlendirmesi.

<b>İç Kontrol Bileşenleri</b>	<b>Puan (%)</b>	<b>Açıklama</b>
Kontrol Ortamı	78	İç kontrol sisteminin gelişiminin yüksek seviyede olduğunun göstergesi. İç kontrol mekanizmalarının uygulamasının yerleştiği anlaşılmaktadır. Uygulamanın biraz daha geliştirilmesi için neler yapılabileceğinin değerlendirilmesi uygun olacaktır.
Risk Değerlendirme	71	İç kontrol sisteminin gelişiminin orta seviyede olduğunun göstergesi. İç kontrol mekanizmalarının uygulanmaya başladığı, ancak geliştirilmesi gerektiği anlaşılmaktadır.
Kontrol Faaliyetleri	76	İç kontrol sisteminin gelişiminin yüksek seviyede olduğunun göstergesi. İç kontrol mekanizmalarının uygulamasının yerleştiği anlaşılmaktadır. Uygulamanın biraz daha geliştirilmesi için neler yapılabileceğinin değerlendirilmesi uygun olacaktır
Bilgi ve İletişim	83	İç kontrol sisteminin gelişiminin yüksek seviyede olduğunun göstergesi. İç kontrol mekanizmalarının uygulamasının yerleştiği anlaşılmaktadır. Uygulamanın biraz daha geliştirilmesi için neler yapılabileceğinin değerlendirilmesi uygun olacaktır
İzleme	77	İç kontrol sisteminin gelişiminin yüksek seviyede olduğunun göstergesi. İç kontrol mekanizmalarının uygulamasının yerleştiği anlaşılmaktadır. Uygulamanın biraz daha geliştirilmesi için neler yapılabileceğinin değerlendirilmesi uygun olacaktır
<b>Genel Ortalama</b>	<b>77</b>	İç kontrol sisteminin gelişiminin yüksek seviyede olduğunun göstergesi. İç kontrol mekanizmalarının uygulamasının yerleştiği anlaşılmaktadır. Uygulamanın biraz daha geliştirilmesi için neler yapılabileceğinin değerlendirilmesi uygun olacaktır

### 3. Diğer Bilgiler

İç kontrol sisteminin değerlendirilmesinde iç ve dış denetim sonuçları, ön mali kontrole ilişkin veriler, kişi ve/veya idarelerin talep ve şikayetleri gibi hususlar önemli bir yere sahiptir. Bu kapsamda, kurumumuzun iç kontrol sisteminin değerlendirilmesinde yararlanılan ve çeşitli bilgi kaynaklarından elde edilen verilere aşağıdaki bölümde yer verilmiştir.

#### 3.1 İç Denetim Sonuçları

Üniversitemizde iç denetim birimi tarafından 2023 yılında iç kontrol işlemleri sürecinin denetimi yapılmış olup, 2023/1145-2 sayılı raporda şu hususlara yer verilmiştir:

- İç Kontrol Sisteminin Etkili Bir Şekilde Uygulanmaması başlığı altında “İç kontrol sisteminin etkili bir şekilde işlemlerini sağlamak amacıyla, İYK ile İKEP hazırlama grubunun oluşturulması, İKEP’in hazırlanması, bu kapsamda gerçekleştirilmesi öngörülen eylemlerin iki yılı geçmemek üzere belirlenecek sürelerde gerçekleştirilmesi, İKS değerlendirme raporunun her yıl hazırlanarak MYK MUB’a gönderilmesi gerekmektedir.”
- Kurumsal Risk Yönetiminin Kurulmaması başlığı altında “ Kurumsal Risk Yönetimi kurulmalı, bu kapsamda her yıl sistemli bir şekilde analizler yapılarak amaç ve hedeflerin gerçekleşmesini engelleyebilecek riskler tanımlanmalı, değerlendirilmeli ve alınacak önlemler belirlenmeli, hedeflere ulaşmayı amaçlayan ve riskleri karşılamaya uygun kontrol strateji ve yöntemler geliştirilmeli ve uygulanmalıdır.”
- Yönetim Bilgi Sisteminin Kurulması başlığı altında “ YBS’nin kurulması ve geliştirilmesine yönelik hizmetlerin, SGB bünyesinde uzman/destek birimler oluşturularak bilgi işlem birimleri ile işbirliği halinde yapılmalı, bu kapsamda çalışmalara tüm harcama birimlerinin de katılımı sağlanmalıdır.”

#### 3.2 Dış Denetim Sonuçları

Sayıştay Başkanlığı denetçilerince 2023 yılı denetimi gerçekleştirilmiş olup denetim raporu henüz Üniversitemize gönderilmemiştir.

### **3.3 Diğer Bilgi Kaynakları**

Üniversitemizin iç kontrol sisteminin değerlendirilmesinde ön mali kontrole ilişkin veriler ile kişi ve/veya idarelerin talep ve şikayetlerine yönelik bilgilere aşağıdaki başlıklarda değinilmektedir.

#### *3.3.1 Ön Mali Kontrole İlişkin Veriler:*

5018 sayılı Kamu Malî Yönetimi ve Kontrol Kanununun 55, 56, 57 ve 58 inci maddeleri, 5436 sayılı Kamu Mali Yönetimi ve Kontrol Kanunu ile Bazı Kanun ve Kanun Hükmünde Kararnamelerde Değişiklik Yapılması Hakkında Kanunun 15 inci maddesi ve Maliye Bakanlığınca 31/12/2005 tarih ve 26040 sayılı Resmi Gazete'de yayımlanan İç Kontrol ve Ön Malî Kontrole İlişkin Usul ve Esaslar kapsamında ön mali kontrol işlemleri yürütülmüştür.

#### *3.3.2 Kişi ve/veya İdarelerin Talep ve Şikayetleri*

Üniversitemiz iç ve dış paydaşları ile sürekli etkileşim içinde olup paydaşlarının görüş ve önerilerini dikkate almaktadır. İç ve dış paydaşların öneri istek ve şikayetleri Selçuk Üniversitesi İletişim Merkezi (SİMER) internet sayfası (<https://www.selcuk.edu.tr/Onerilstek/simer>) üzerinden alınmakta olup merkez tarafından ilgili birimlere iletilerek birimler tarafından verilen cevaplar merkez aracılığı ile ilgili kişilere iletilmektedir. Paydaşlarımızın memnuniyet düzeylerini ölçmek üzere anket.selcuk.edu.tr internet sayfası oluşturulmuştur. Bu kapsamda çeşitli faaliyet alanlarına ilişkin hazırlanmış anketler, bu anketlere ilişkin analizler ve analiz sonuçlarına göre yapılan iyileştirmeler yer almaktadır.

Ayrıca, Üniversitemize Bilgi Edinme Kanunu çerçevesinde yapılan başvurular ilgili birimler tarafından değerlendirilerek sonucunda istenilen bilgi ve belgeler süresi içerisinde talep sahiplerine iletilmektedir.

## **4. İç Kontrol Sisteminin Gelişimi**

31.12.2005 tarihli ve 26040 sayılı Resmî Gazete 'de yayımlanan İç Kontrol ve Ön Mali Kontrole İlişkin Usul ve Esasların "İç kontrol standartları" başlıklı 5 inci maddesinde, iç kontrol



standartlarının, merkezi uyumlaştırma görevi çerçevesinde Maliye Bakanlığı tarafından belirlenip yayımlanacağı, kamu idarelerinin malî ve malî olmayan tüm işlemlerinde bu standartlara uymakla ve gereğini yerine getirmekle yükümlü bulunduğu, Kanuna ve iç kontrol standartlarına aykırı olmamak koşuluyla, idarelerce, görev alanları çerçevesinde her türlü yöntem, süreç ve özellikli işlemlere ilişkin standartlar belirlenebileceği belirtilmiş olup, bu çerçevede Maliye Bakanlığınca 26 Aralık 2007 tarih 26738 sayılı Resmi Gazete ile Kamu İç Kontrol Standartları Tebliği yayınlanmıştır.

Yayınlanan kamu iç kontrol standartları idarelerin, iç kontrol sistemlerinin oluşturulmasında izlenmesinde ve değerlendirilmesinde dikkate almaları gereken temel yönetim kurallarını göstermekte ve tüm kamu idarelerinde tutarlı, kapsamlı ve standart bir kontrol sisteminin kurulması ve uygulanması amacı ile uluslararası standartlar ve iyi uygulama örnekleri çerçevesinde İç Kontrolün; kontrol ortamı, risk değerlendirilmesi, kontrol faaliyetleri, bilgi ve iletişim ile izleme bileşenleri esas alınarak tüm kamu idarelerinde uygulanabilir düzeyde olmasını sağlamak üzere genel nitelikte düzenlenmiştir. Kamu İç Kontrol Standartlarının uygulanması konusunda iç kontrol bileşenleri çerçevesinde hazırlanan ve uygulama örneklerini içeren kamu İç Kontrol Rehberi 10.02.2014 tarihinde yayımlanmıştır.

Üniversitemizde, etkili ve yeterli bir iç kontrol sisteminin kurulması, uygulanması, izlenmesi ve geliştirilmesi amacıyla çalışmalara 2016 yılında başlanmıştır. Öncelikle bir rektör yardımcısı başkanlığında İç Kontrol İzleme ve Yönlendirme Kurulu oluşturulmuş ve akabinde Kamu İç Kontrol Standartlarına Uyum Eylem Planı Hazırlama Grubu oluşturulmuştur. Yapılan çalışmalar sonucunda İç Kontrol Standartlarına Uyum Eylem Planı 02.03.2017 tarihinde onaylanmıştır.

Eylem planı çerçevesinde; “Etik Davranış İlkeleri ve Etik Kurul Yönergesi” Selçuk Üniversitesi senatosunun 01.03.2017 tarih ve 2017-54 sayılı kararı, “Hata, Usulsüzlük ve Yolsuzlukların Bildirilmesi Yönergesi”, 01.03.2017 tarih ve 2017-55 sayılı kararı ile kabul edilmiş ve uygulamaya konmuştur. Üniversite personeli ve dış paydaşların, üniversite faaliyetleri ile ilgili karşılaşmış oldukları hata, usulsüzlük ve yolsuzlukların bildirilmesi neticesinde, uygulamaya konulan yönerge kapsamında gerekli incelemeler yapılarak sonuçları ilgili taraflara iletilmektedir

Strateji Geliştirme Daire Başkanlığı tarafından Kasım- Aralık 2017 tarihlerinde düzenlenen hizmet içi eğitim programında birimlerimizde çalışan personellere iç kontrol sistemine yönelik bilgilendirme toplantıları yapılmıştır. Bütün birimlerimizin görev tanımları, iş akış şemaları, teşkilat şemaları oluşturulmuş ve birimlerimizin internet sayfalarında iç kontrol sekmesinde yayınlanmıştır.

İç ve dış paydaşların öneri istek ve şikayetleri 2018 yılından itibaren Selçuk Üniversitesi İletişim Merkezi (SİMER) internet sayfası (<https://www.selcuk.edu.tr/OneriIstek/simer>) üzerinden alınmaya başlamış olup merkez tarafından ilgili birimlere iletilerek birimler tarafından verilen

cevaplar merkez aracılığı ile ilgili kişilere iletilmektedir. Paydaşlarımızın memnuniyet düzeylerini ölçmek üzere anket.selcuk.edu.tr internet sayfaı oluşturulmuştur. Bu kapsamda çeşitli faaliyet alanlarına ilişkin hazırlanmış anketler, bu anketlere ilişkin analizler ve analiz sonuçlarına göre yapılan iyileştirmeler yer almaktadır.

2023 yılında Üniversitemiz birimlerinde hassas görevlerin belirlenmesi amacıyla hassas görev belirleme rehberi oluşturulmuştur. Rehber kapsamında tüm birimlerimizden hassas görevlerini belirlemeleri, ilgili personellere tebliğı edilmesi ve ayrıca birim hassas görev envanterinin oluşturulması istenilmiştir.

Yetki devir ve iş takip süreçlerinde kullanılmak üzere standart formlar hazırlanarak tüm birimlerimize gönderilmiştir. Her birimde iç kontrol sorumluları güncellenmiştir. Birimlerin faaliyetlerinde kontrollere esas raporlama teknikleri geliştirilerek, prosedürlerin etkinliğı güvence altına alınmıştır.

Üniversitemizin bilgi sistemlerinin envanteri çıkartılmış, sistemin sürekliliğini ve güvenirliliğini sağlayacak kontrol mekanizmalarını oluşturulması amacıyla TSE ISO 27001 Bilgi Güvenliğı Yönetim Sistemi belgelendirme süreci tamamlanmıştır. Bu kapsamda bilgi güvenliğine yönelik politika ve prosedürler belirlenmiş ve gerekli kontrol faaliyetleri yürütölmektedir. Bilgi İşlem Daire Başkanlığı tarafından internet kullanıcı prosedürü oluşturulmuş ve web sayfasında duyurulmuştur. Yetkisiz kişi ve kişilerin sisteme müdahale etmesini engellemek amacıyla sistem logları imza altına alınarak arşivlenmektedir.

Kurumsal Risk Yönetim Sistemimin üniversitemizde kurulmasını sağlamak amacı ile tüm birimlerin risk yönetim sistemi temsilcileri belirlenmiş akabinde birim temsilcilerine Kalite Komisyonu ve Strateji Geliştirme Daire Başkanlığı tarafından 4-5 Şubat 2019 tarihinde TSE Baş Denetçisi tarafından TS ISO 31000 Risk Yönetimi Temel Eğitimi verilmiştir. Strateji Daire Başkanlığı tarafından 2023 yılı mayıs ayında Risk Strateji Belgesi ve Risk Yönetim rehberi hazırlanmıştır. İlgili rehber doğrultusunda birimlerimizde risk belirleme ve analiz çalışmaları yürütölmüş, risklere karşı kontrol faaliyetleri öngörölmüştür. Kurumsal açıdan risklere karşı bütüncöl eylem planı oluşturma; birim risk koordinatörlerinin güncellenmesi ve risk analiz çalışmalarının gözden geçirilmesi ile revize edilmesine yönelik çalışmalar devam etmektedir.

Selçuk Üniversitesi Ön Mali Kontrol Yönergesi Üniversitemiz Senatosunun 2023-167 sayılı kararı ile 2023 yılında yürürlüğe girmiştir.

## **5. Sonuç ve Öneriler**

Dış denetim ve iç denetim raporları, soru formları ve diğer bilgi kaynakları

kullanılarak yapılan değerlendirme sonucunda idarenin iç kontrol sistemindeki güçlü yönlerine ve iyileştirmeye açık alanlarına ve bu alanların güçlendirilmesi için atılması gereken adımlara bu bölümde yer verilmiştir.

## 5.1 Güçlü Yönler

### **Kontrol Ortamı bileşeninde;**

- Üniversitemiz web sitesi, Elektronik Belge Yönetim Sistemi (EBYS), Program Bütçe Yönetim Enformasyon Sistemi (e-bütçe), Bütünleşik Kamu Mali Yönetim Bilişim Sistemi (BKMYBS), Elektronik Kamu Alımları Platformu (EKAP), Yükseköğretim Bilgi Sistemi (YÖKSİS), Kamu Yatırımları Bilgi Sistemi (Ka-Ya) gibi otomasyon programları aracılığıyla birimlerin iş ve işlemleriyle ilgili çıktılara personelin ve yetkili mercilerin erişimlerinin sağlanıyor olması.
- Selçuk Üniversitesi İletişim Merkezi (SİMER) internet sayfası (<https://www.selcuk.edu.tr/Onerilstek/simer>) çerçevesinde personelin ve diğer paydaşların, öneri ve sorunlarını bildirebilecekleri uygun mekanizmaların etkin bir biçimde kullanılması.
- Bilgi İşlem Dairesi Başkanlığı tarafından veri güvenliğini sağlayacak tedbirlerin alınması, sistemin sürekliliğini ve güvenilirliğini sağlayacak kontrol mekanizmalarını oluşturulması amacıyla TSE ISO 27001 Bilgi Güvenliği Yönetim Sistemi belgelendirme süreci tamamlanmış olması.
- Üniversitemiz vizyon ve misyonunun yazılı olarak belirlenip tüm personele duyurulmuş olması.
- Birimlerde her düzeydeki yönetici ve personel için görev tanımlarının yazılı olarak belirlenip ilgili personele bildirilmesi ve söz konusu görev tanımlarının yılda en az bir kez gözden geçiriliyor olması.
- Birimlerin organizasyon şemalarının görev dağılımlarını ve hesap vermeye uygun raporlama kanallarını gösteriyor olması.
- Birimlerin ve alt birimlerin görevlerinin Üniversitemiz misyonu ile uyumlu olması ve sürekli izlenerek değişikliklerin oluşması halinde gerekli revizyonların yapılıyor olması
- Üniversitemizde kullanılan EBYS programı, birim faaliyet raporları, birimlerde birim yöneticileri tarafından düzenlenen yönetim gözden geçirme toplantıları gibi araçlarla her düzeydeki yöneticinin verilen görevlerin sonucunu takip edebiliyor

olması.

- Yazılı olarak belirlenmiş görevde yükselme usullerinin mevcut olması.
- Birimlerde yetki devirlerinin nasıl yapılacağına dair esasların yazılı olarak belirlendiği yetki devri formunun uygulanıyor olması.
- Üniversitemizde tüm personelin etik davranış ilkeleri ve bu ilkelere ilişkin sorumluluklarını bilmesi adına Etik İlkeleri ve Etik Kurulu Yönergesi'nin kurum mensuplarının tamamını kapsamaması.

#### **Risk Değerlendirme bileşeninde;**

- Üniversitemizin Stratejik Planının katılımcı yöntemlerle hazırlanmış olması ve Kurum bütçesinin de her yıl Stratejik Plan ve Performans Programına ve ilgili mevzuat hükümlerine uygun olarak hazırlanıyor olması.
- Birimlerde yürütülen faaliyetlerin Stratejik Plan ve Performans Programıyla belirlenen amaç ve hedeflerle uyumunun sağlanıyor olması ve her yıl Stratejik Plan ve Performans Programıyla belirlenen amaç ve hedeflerin sonuçlarını gösterecek şekilde birim ve idare faaliyet raporlarının hazırlanması.
- Birimler tarafından görev alanları çerçevesinde idarenin hedeflerine uygun spesifik hedeflerin belirlenmiş olması ve Performans Programında tüm hedefler için sorumlu birimlerin tespit edilmesi.
- Strateji Daire Başkanlığı tarafından Risk Strateji Belgesi ve Risk Yönetim rehberinin hazırlanmış olması.
- Kurum içinde birimler arası her türlü işbirliği ve iletişimin üst seviyede olması.

#### **Kontrol Faaliyetleri bileşeninde;**

- Birimlerin faaliyetleri ile mali karar ve işlemlerine ilişkin yazılı prosedürlerin mevcut olması, mevzuatın güncelliğinin ilgili birimler tarafından takip edilmesi ve ayrıca birim yöneticileri tarafından prosedürlerin etkili ve sürekli bir şekilde uygulanması için birim faaliyet raporları, yönetim gözden geçirme toplantıları gibi araçlarla gerekli kontrollerin yapılıyor olması.
- Birimlerde kullanılan Elektronik Belge Yönetim Sistemi (EBYS), Program Bütçe Yönetim Enformasyon Sistemi (e-bütçe), Bütünleşik Kamu Mali Yönetim Bilişim Sistemi (BKMYBS), Elektronik Kamu Alımları Platformu (EKAP), Yükseköğretim

Bilgi Sistemi (YÖKSİS), Kamu Yatırımları Bilgi Sistemi (Ka-Ya) gibi bilgi sistemlerine veri ve bilgi girişi ile bunlara erişim konusunda yetkilendirmeler yapılmış olup, ilgili sistemlere yetkili personel tarafından kişiye özel şifre ile giriş ve kullanım hakkının verilmiş olması.

#### **Bilgi ve İletişim bileşeninde;**

- Birimlerde yatay ve dikey iletişimi sağlayan etkin bir iç iletişim sisteminin mevcut olması.
- Kurum genelinde kurumsal mail ve sosyal medya hesapları gibi araçlarla dış paydaşlar ile etkin ve güvenilir iletişimin sağlanıyor olup, bu iletişim kanalları vasıtasıyla mevcut iç ve dış iletişim sistemlerinin personelin ve/veya dış paydaşların beklenti, öneri ve şikayetlerini iletmelerine imkan veriyor olması.
- Üniversitemiz genelinde tüm birimlerde kullanılan EBYS aracılığıyla iş ve işlemlerin kaydedilmesi ve sınıflandırılmasına elverişli , kapsamlı ve güncel kayıt ve dosyalama sisteminin mevcut olması.

#### **İzleme bileşeninde;**

- Birimlerde sürekli izleme faaliyetleri etkin olarak uygulanmakta olup, mali raporlar yıl bazlı olarak değerlendirilmekte ve Birim Faaliyet Raporları aracılığıyla üst yöneticiye bildirilmektedir.
- Birimlerde iç kontrol sisteminin yılda bir kez, Strateji Geliştirme Daire Başkanlığı tarafından harcama birimlerine cevaplandırılmak üzere gönderilen, Kamu İç Kontrol Rehberinde var olan İç Kontrol Sistemi Soru Formları aracılığıyla değerlendirilmeye başlanmış olması.
- İç kontrol sisteminin değerlendirilmesine yönelik olarak İç Kontrol Sistemi Değerlendirme Raporu hazırlanırken yöneticilerin görüşlerine, kişi ve/veya kurumların talep ve şikayetleri ile iç ve dış denetim sonucunda düzenlenen raporların dikkate alınması.

## **5.2 İyileştirmeye Açık Alanlar**

Üniversitemizde iç kontrol sisteminin değerlendirilmesi amacıyla tasarlanan “İç Kontrol Sistemi Soru Formu” harcama birimlerimizin sisteme sahip çıkma, uyum ve

katılımlarıyla ilgili bir objektif analiz ve izleme imkânı sunmaktadır. Soru formu birimlerimizin iç kontrol standartlarını karşılama durumlarıyla ilgili bir rapor hazırlanmasında da yardımcıdır ve izleme ve değerlendirme yapılabilmesini sağlamaktadır. Bu sayede iç kontrol sisteminin değişen koşullar, kaynaklar ve riskler bağlamında hedeflere ulaşmayı ve bu hedeflere ulaşmayı ne derece kolaylaştırdığını belirlemek de mümkün olabilecektir. Bu yıl harcama birimlerimize gönderilen soru formunda yer alan sorulara harcama birimlerimizin vermiş olduğu cevaplar incelendiğinde beş iç kontrol bileşeninde iyileştirmeye açık alanlara ilişkin elde edilen tespitlere bu bölümde yer verilmiştir.

#### **Kontrol Ortamı bileşeninde;**

- Üniversitemiz tüm personelinin iç kontrol sistemi hakkında daha fazla bilgiye sahip olması, iç kontrol sistemi standartlarının daha iyi anlaşılabilmesi ve iç kontrol sistemi konusunda farkındalığın artırılması için çalışmalar yürütülmesi gerekmektedir. Bu çalışmalar doğrultusunda Selçuk Üniversitesi İç kontrol Standartlarına Uyum Eylem Planı” nda kurum genelindeki tüm yönetici ve personele iç kontrol sistemi ve işleyişi hakkında eğitim ve bilgilendirme toplantıları yapılması hususunda eylem öngörülmüş olup eylemin gerçekleştirilmesi ve izlenmesi gereklidir.
- Her görev için gerekli eğitim ihtiyacı belirlenerek, bu ihtiyacı giderecek eğitim faaliyetlerinin her yıl planlanarak yürütülmesi için Personel Daire Başkanlığı tarafından çalışmalara başlanmalıdır.
- İnsan kaynakları yönetimine ilişkin yer değiştirme, üst göreve atanma gibi konuları kapsayacak şekilde İnsan kaynakları Yönergesinin hazırlanması gerekmektedir.
- Personelin bireysel performansını izlemek için Personel Performans Değerlendirme Yönergesinin hazırlanması ve performans kriterlerinin belirlenmesi yönünde çalışmalar yapılmalıdır.

#### **Risk Değerlendirme bileşeninde;**

- Kurumda risk yönetimi çalışmalarının devamlılığını sağlamak; bu konuda daha bilinçli olunması ve risk kavramının daha iyi anlaşılıp özümsemesi için yürürlükte olan Eylem Planı’nda eylemler öngörülmüştür. Her bir faaliyet ve riskler için uygun kontrol strateji ve yöntemleri (düzenli gözden geçirme, örnekleme yoluyla kontrol, karşılaştırma, onaylama, raporlama, koordinasyon, doğrulama, analiz etme,

yetkilendirme, gözetim, inceleme, izleme vb.) belirlemek ve uygulamak amacıyla Risk Değerlendirme Raporu hazırlanmalıdır.

- Her yıl sistemli bir şekilde risklerin tanımlanacağı ve yılda en az bir kez analiz edileceği, hedeflerin gerçekleştirilmesini engelleyecek uygun kontrol, strateji ve yöntemlerini kapsayan Üniversite Kurumsal Risk Eylem Planı hazırlanmalıdır.

#### **Kontrol Faaliyetleri bileşeninde;**

- Risk yönetiminde fayda-maliyet analizinin yapılmasına yönelik olarak ilgili personelin yetkin hale getirilmesi için eğitim verilmelidir.
- Tespit edilen riskler için belirlenen ve harcama gerektiren kontrol faaliyetleri için fayda maliyet analizi yapılmalıdır.

#### **Bilgi ve İletişim bileşeninde;**

- Üniversitemizde dağınık halde bilgi sistemleri mevcuttur. Farklı birimlerde ve sistemlerde kaydedilen veri diğer birimlerden bağımsız olarak saklanmaktadır. İdarenin farklı birimlerinde bilgi tekrarı kaynakların verimsiz bir şekilde kullanılmasına sebep olmaktadır. Yöneticilerin karar verebilmeleri için ihtiyaç duydukları stratejik bilginin talep edildiği şekilde sunulmasını sağlamak için Strateji Geliştirme Daire Başkanlığı koordinatörlüğünde; Bilgi İşlem Daire Başkanlığının uzman personel ve teknik desteği ile tüm birimlerin katılımı sağlanarak Yönetim Bilgi Sistemi kurulmalıdır.

#### **İzleme bileşeninde;**

- Üniversitemizdeki iç kontrol sistemini Kamu İç Kontrol Rehberinde belirtilen ilke ve yöntemler çerçevesinde izleyip takip etmek amacıyla İç Kontrol İzleme ve Yönlendirme Kurulu kurulmalıdır. Mevcut İç Kontrol Standartlarına Uyum Eylem Planında tamamlanamayan faaliyetler için eylemleri iki yılı geçmemek üzere yeni tarihler belirlenerek güncelleme çalışması yapılmalıdır. İç Kontrol Standartlarına Uyum Eylem Planı hazırlama ekibi oluşturulmalı yeni bir eylem planı hazırlanmalıdır.